

คำนำ

แผนยุทธศาสตร์การพัฒนาระบบราชการส่วนตำบลปากพูน (พ.ศ. 2555 - 2559) เป็นแผนพัฒนาเศรษฐกิจและสังคมที่จัดทำขึ้นตามระเบียบกระทรวงมหาดไทยว่าด้วยการจัดทำแผนพัฒนา ขององค์กรปกครองส่วนท้องถิ่น พ.ศ. 2548 ภายใต้กรอบยุทธศาสตร์การพัฒนาระบบราชการส่วนท้องถิ่นในเขตองค์การบริหารส่วนตำบลปากพูน ซึ่งร่วมกันกำหนดโดยกระบวนการมีส่วนร่วมจากทุกภาคส่วนการพัฒนา รวมถึงภาคประชาชน เพื่อให้เป็นไปตามเจตนารมณ์แห่งรัฐธรรมนูญแห่งราชอาณาจักรไทย พ.ศ. 2550 แนวนโยบายพื้นฐานแห่งรัฐด้านการมีส่วนร่วมของประชาชน มาตรา 87 รัฐต้องดำเนินการตามแนวนโยบายด้านการมีส่วนร่วมของประชาชนโดยส่งเสริมให้ประชาชนมีส่วนร่วมในการกำหนดนโยบายและวางแผนพัฒนาเศรษฐกิจสังคมทั้งในระดับชาติและระดับท้องถิ่น

แผนยุทธศาสตร์การพัฒนาระบบราชการส่วนตำบลปากพูน (พ.ศ. 2555 – 2559) จึงเป็นยุทธศาสตร์สำคัญในการกำหนดทิศทางการพัฒนาขององค์การบริหารส่วนตำบลปากพูน ให้มุ่งไปสู่สภาพการที่พึงประสงค์ได้อย่างเท่าทันการเปลี่ยนแปลง โดยสามารถจัดสรรทรัพยากรที่มีอยู่อย่างจำกัดให้มีประสิทธิภาพในการบริหารจัดการ แก้ไขปัญหาความต้องการของประชาชนได้อย่างถูกต้อง รวดเร็วสามารถแปลงไปสู่การปฏิบัติรวมทั้งจะเป็นเครื่องมือให้กับหน่วยราชการภายนอกและภาคประชาสังคมจะได้รับทราบถึงทิศทางการพัฒนาและการติดตามประเมินผลการปฏิบัติงานขององค์การบริหารส่วนตำบลปากพูนอีกทางหนึ่งด้วย

องค์การบริหารส่วนตำบลปากพูน มีความมุ่งมั่นที่จะนำแผนยุทธศาสตร์การพัฒนาไปใช้ให้เกิดประโยชน์สูงสุด เพื่อสร้างและพัฒนาให้ประชาชนตำบลปากพูนต่อไป

องค์การบริหารส่วนตำบลปากพูน

สารบัญ

เรื่อง	หน้า
บทที่ 1 บทนำ	1
บทที่ 2 สภาพทั่วไปและข้อมูลพื้นฐานขององค์การบริหารส่วนตำบลปากพูน	5
บทที่ 3 การวิเคราะห์ศักยภาพการพัฒนาท้องถิ่น	29
บทที่ 4 วิสัยทัศน์ พันธกิจ และจุดมุ่งหมายเพื่อการพัฒนา	47
บทที่ 5 ยุทธศาสตร์การพัฒนาและแนวทางการพัฒนาท้องถิ่น	58
บทที่ 6 การนำแผนยุทธศาสตร์การพัฒนาท้องถิ่นไปสู่การปฏิบัติและการติดตามประเมินผล	61

บทที่ 1

ความเป็นมาและความสำคัญในการจัดทำแผนยุทธศาสตร์การพัฒนาท้องถิ่น

1.1 ความเป็นมา

ตามพระราชบัญญัติกำหนดแผนและขั้นตอนการกระจายอำนาจให้แก่องค์กรปกครองส่วนท้องถิ่น พ.ศ. 2542 บัญญัติให้องค์การบริหารส่วนตำบลมีหน้าที่ในการจัดทำแผนพัฒนาท้องถิ่นของตนเองและประสานการจัดทำแผนพัฒนาขององค์กรปกครองส่วนท้องถิ่น พ.ศ. 2548 กำหนดให้องค์การปกครองส่วนท้องถิ่นจัดทำแผนยุทธศาสตร์การพัฒนา ซึ่งหมายความว่า แผนพัฒนาเศรษฐกิจและสังคมขององค์กรปกครองส่วนท้องถิ่นที่กำหนดยุทธศาสตร์และแนวทางการพัฒนาขององค์กรปกครองส่วนท้องถิ่น ซึ่งแสดงวิสัยทัศน์ พันธกิจ และจุดมุ่งหมายเพื่อการพัฒนาในอนาคต โดยสอดคล้องกับแผนพัฒนาเศรษฐกิจและสังคมแห่งชาติ แผนยุทธศาสตร์การพัฒนาจังหวัดและกลุ่มจังหวัด ดังนั้นองค์การบริหารส่วนตำบลปากพูน จึงได้จัดทำแผนยุทธศาสตร์การพัฒนาให้เป็นไปตามที่กฎหมายกำหนด

การวางแผนเป็นกระบวนการมองไปข้างหน้าและกำหนดการใช้ทรัพยากรขององค์กรโดยกำหนดกิจกรรมต่าง ๆ ไว้ล่วงหน้าให้บรรลุตามภารกิจวัตถุประสงค์ นโยบาย เป้าหมายขององค์กร ซึ่งเกี่ยวข้องกับชีวิตความเป็นอยู่ที่ดีของประชาชนในท้องถิ่น การที่องค์การบริหารส่วนตำบลปากพูนจะพัฒนาไปในทิศทางใดจำเป็นต้องมีการกำหนดวิสัยทัศน์และยุทธศาสตร์เพื่อแปลงสู่การปฏิบัติแผนยุทธศาสตร์การพัฒนาองค์การบริหารส่วนตำบลปากพูน (พ.ศ. 2555 - 2559) มีลักษณะเป็นแผนยุทธศาสตร์ระยะ 5 ปี ซึ่งอาศัยกระบวนการวิเคราะห์สถานการณ์และสภาพแวดล้อมเพื่อให้ทราบถึงจุดเด่น จุดด้อย อุปสรรคและโอกาสเพื่อนำมากำหนดทิศทางในการพัฒนาโดยการกำหนดวิสัยทัศน์ พันธกิจ วัตถุประสงค์ เป้าหมายและยุทธศาสตร์ในการพัฒนา เพื่อให้การจัดสรรทรัพยากรและการบริหารจัดการขององค์การบริหารส่วนตำบลเป็นไปอย่างมีประสิทธิภาพ ประสิทธิผล มีความยืดหยุ่นและสอดคล้องกับสถานการณ์และสภาพแวดล้อมทั้งภายในและภายนอกที่เปลี่ยนแปลงไปอย่างรวดเร็ว

1.2 องค์กรในการจัดทำแผนพัฒนาท้องถิ่น

1.คณะกรรมการพัฒนาองค์การบริหารส่วนตำบลปากพูน มีหน้าที่กำหนดแนวทางการพัฒนาให้สอดคล้องกับแผนพัฒนาเศรษฐกิจและสังคมแห่งชาติ นโยบายรัฐบาล แผนพัฒนาจังหวัด แผนพัฒนาอำเภอ แผนชุมชนและนโยบายของผู้บริหารท้องถิ่นที่แถลงต่อสภาท้องถิ่น

2.คณะกรรมการสนับสนุนการจัดทำแผนพัฒนาองค์การบริหารส่วนตำบลปากพูน มีหน้าที่จัดทำร่างแผนพัฒนาให้สอดคล้องกับแนวทางการพัฒนาที่คณะกรรมการพัฒนาองค์การบริหารส่วนตำบลปากพูน กำหนด จัดทำร่างแผนการดำเนินงานและจัดทำร่างข้อกำหนดขอบข่ายและรายละเอียดของงานที่จะมอบหมายให้หน่วยงานหรือบุคคลภายนอกดำเนินการ เพื่อเสนอคณะกรรมการพัฒนาท้องถิ่น

1.3 ความสำคัญในการจัดทำแผนยุทธศาสตร์การพัฒนา

การวางแผนยุทธศาสตร์การพัฒนามีความสำคัญต่อองค์กรปกครองส่วนท้องถิ่นอย่างยิ่ง ทั้งนี้เนื่องจากแผนยุทธศาสตร์การพัฒนามีลักษณะเป็นแผนพัฒนาที่มุ่งไปสู่สภาพการณ์ที่ต้องการให้เกิดขึ้นในอนาคต เป็นกรอบในการกำหนดทิศทางการพัฒนาขององค์กรปกครองส่วนท้องถิ่นให้มุ่งไปสู่สภาพการณ์อันพึงประสงค์ได้อย่างเท่าทันการเปลี่ยนแปลง โดยสามารถจัดสรรทรัพยากรที่มีอยู่อย่างจำกัด ได้อย่างมี-

การจัดทำแผนยุทธศาสตร์การพัฒนารององค์การบริหารส่วนตำบลปากพูน ตั้งอยู่บนพื้นฐานของการรวบรวมและการวิเคราะห์ข้อมูลอย่างรอบด้านและเป็นระบบ ทั้งนี้เพื่อให้ได้แผนยุทธศาสตร์การพัฒนาที่สามารถนำไปสู่การแก้ไขปัญหาและสนองต่อความต้องการของประชาชนในท้องถิ่นได้อย่างแท้จริง

1.4 ขั้นตอนการจัดทำแผนยุทธศาสตร์การพัฒนา

ขั้นตอนที่ 1 การเตรียมการจัดทำแผนยุทธศาสตร์การพัฒนา

กองแผนและงบประมาณ ซึ่งมีหน้าที่รับผิดชอบในการจัดทำแผนพัฒนาองค์การบริหารส่วนตำบลปากพูน ได้ชี้แจงวัตถุประสงค์ ความสำคัญ แนวทาง และขั้นตอนในการจัดทำแผนยุทธศาสตร์การพัฒนารององค์การบริหารส่วนตำบลปากพูนให้ผู้บริหารทราบ

ขั้นตอนที่ 2 การรวบรวมข้อมูลและปัญหาสำคัญ

1.การเก็บรวบรวมข้อมูล ในการจัดทำยุทธศาสตร์การพัฒนารององค์การบริหารส่วนตำบลปากพูน ได้มีการรวบรวมและจัดทำข้อมูลอย่างครบถ้วน ทันสมัย ได้แก่ข้อมูลเบื้องต้นในการดำเนินการเมือง การปกครอง เศรษฐกิจ สังคม ฯลฯ โดยข้อมูลได้แสดงแนวโน้มที่เปลี่ยนแปลงไป แสดงค่าเฉลี่ยร้อยละ และการวิเคราะห์ข้อมูล ตลอดจนการให้ความเห็น ซึ่งข้อมูลที่จัดทำได้แก่ข้อมูลประชากร อาชีพและรายได้ สุขภาพการศึกษา ทรัพยากร การคมนาคมขนส่ง การพาณิชย์ การลงทุน อุตสาหกรรม และข้อมูลงบประมาณ เป็นต้น

2.การรวบรวมปัญหาสำคัญ องค์การบริหารส่วนตำบลปากพูน ได้รวบรวมปัญหาที่สำคัญในท้องถิ่น เพื่อนำมาวิเคราะห์และเลือกปัญหาที่เหมาะสมเพื่อนำมากำหนดยุทธศาสตร์ในการตอบสนองปัญหาความต้องการของสาธารณชน

3.การเก็บรวบรวมข้อมูลและการวิเคราะห์สภาพปัญหา นำข้อมูลที่ได้จากการทำประชาคมและข้อมูลทุติยภูมิที่ผ่านมารวบรวมและจัดเก็บอย่างเป็นระบบขององค์กรเจ้าของข้อมูล มาวิเคราะห์เพื่อกำหนดแนวทางแก้ไขปัญหาตามสภาพข้อเท็จจริงที่เกิดขึ้น นอกจากนี้ยังได้นำข้อมูลจากแผนพัฒนาของท้องถิ่นอื่นและแผนแม่บทชุมชนมาประกอบการพิจารณาคำด้วยแล้ว

ขั้นตอนที่ 3 การวิเคราะห์ศักยภาพเพื่อประเมินสถานภาพการพัฒนาขององค์การบริหารส่วนตำบลในปัจจุบัน

เป็นการประเมินโดยวิเคราะห์ถึงโอกาส และภาวะคุกคาม หรือข้อจำกัดอันเป็นสภาวะแวดล้อมภายนอก ที่มีผลต่อการพัฒนาในด้านต่าง ๆ ของท้องถิ่น รวมทั้งวิเคราะห์จุดอ่อน จุดแข็ง ของท้องถิ่น อันเป็นสภาวะแวดล้อมภายในท้องถิ่น ซึ่งทั้งหมดเป็นการประเมินสถานภาพของท้องถิ่นในปัจจุบัน โดยใช้เทคนิค SWOT analysis การพิจารณาถึงปัจจัยภายใน ได้แก่ จุดแข็ง (Strength = s)

ขั้นตอนที่ 4 การกำหนดวิสัยทัศน์และภารกิจหลักการพัฒนาองค์การบริหารส่วนตำบล

1) การกำหนดวิสัยทัศน์การพัฒนาท้องถิ่น

วิสัยทัศน์ vision หมายถึง ถ้อยแถลงระบุถึงสภาพการณ์ในอนาคต ซึ่งเป็น “จุดหมาย” ที่องค์การบริหารส่วนตำบลต้องการอะไร เป็นอะไรในอนาคต และจะเป็นไปได้เมื่อผลการวิเคราะห์ศักยภาพและการประเมินสภาพการพัฒนาองค์การบริหารส่วนตำบลในปัจจุบันปรากฏ ผนวกกับประวัติศาสตร์ของท้องถิ่น และความต้องการ/ความคาดหวังของทุกฝ่ายในท้องถิ่น ดังนั้น การตอบคำถามว่าองค์การบริหารส่วนตำบล จะต้องทำอะไร เพื่อใคร คำตอบที่เกิดขึ้น ก็คือ ความหมายของคำว่า “ภารกิจหลัก”

ภารกิจหลัก เป็นข้อความหรือถ้อยแถลงที่แสดงถึงลักษณะหรือขอบข่ายในการดำเนินการขององค์การบริหารส่วนตำบลที่เกี่ยวกับองค์กรหรือภาพลักษณ์ที่ต้องการนำเสนอ และปณิธานหรือปรัชญาในการดำเนินงานขององค์การบริหารส่วนตำบล เป็นขอบเขตของบทบาทหน้าที่หลัก หรือขอบเขตของกิจกรรมที่มุ่งเน้นเป็นพิเศษขององค์การบริหารส่วนตำบลต้องดำเนินการเพื่อให้บรรลุวิสัยทัศน์ที่กำหนดไว้

การกำหนดภารกิจหลักมีแนวทางการดำเนินการแยกเป็น 2 ระดับ คือ

1) พันธกิจในลักษณะที่เป็นอาณัติที่ได้รับมอบหมายจากสังคมหรือรัฐ ซึ่งได้แก่ กฎ ระเบียบ

ข้อบังคับที่กำหนดอำนาจหน้าที่องค์การบริหารส่วนตำบล

2.) ภารกิจหลักที่องค์การบริหารส่วนตำบล มุ่งมั่นที่จะดำเนินการเพื่อให้บรรลุวิสัยทัศน์ที่กำหนดไว้

ขั้นตอนที่ 5 การกำหนดจุดมุ่งหมายเพื่อการพัฒนาที่ยั่งยืน

จุดมุ่งหมายเพื่อการวางแผนพัฒนาที่ยั่งยืน หมายถึง ขอบเขตหรือประเภทของกิจกรรมที่ควรค่าแก่การดำเนินงานทั้งในด้านเศรษฐกิจ สังคม วัฒนธรรม สิ่งแวดล้อม ขององค์การบริหารส่วนตำบลที่จะก่อให้เกิดการพัฒนาที่ยั่งยืนและสอดคล้องกับวิสัยทัศน์และภารกิจหลักขององค์การบริหารส่วนตำบล

คณะกรรมการพัฒนาองค์การบริหารส่วนตำบลปากพูน นำวิสัยทัศน์ ภารกิจหลักมาพิจารณากำหนดจุดมุ่งหมายเพื่อการพัฒนาที่ยั่งยืน

ขั้นตอนที่ 6 การกำหนดวัตถุประสงค์การพัฒนาองค์การบริหารส่วนตำบล

เป็นการกำหนดผลสำเร็จที่ต้องการ โดยดำเนินการหลังจากที่ทราบภารกิจหลักที่องค์การบริหารส่วนตำบลจะต้องทำ

ขั้นตอนที่ 7 กำหนดยุทธศาสตร์การพัฒนาและแนวทางการพัฒนา

เมื่อได้ดำเนินการกำหนดวิสัยทัศน์ ภารกิจหลัก วัตถุประสงค์ และยุทธศาสตร์การพัฒนาโดยอาศัยพื้นฐานการวิเคราะห์ SWOT แล้ว ขั้นตอนต่อไปคือการกำหนดแนวทางการพัฒนาขององค์การบริหารส่วนตำบล ซึ่งยุทธศาสตร์การพัฒนาองค์การบริหารส่วนตำบล หมายถึง แนวคิดหรือวิธีการอันบ่งบอกถึงลักษณะการเคลื่อนไหวขององค์กรที่จะก้าวไปสู่เป้าหมายที่ต้องการในอนาคตได้อย่างไร

ขั้นตอนที่ 8 การกำหนดเป้าหมายการพัฒนาองค์การบริหารส่วนตำบล

เป็นการกำหนดปริมาณหรือจำนวนสิ่งที่ต้องการให้บรรลุในแต่ละแนวทางการพัฒนาภายในเวลาที่กำหนด

ขั้นตอนที่ 9 การอนุมัติและประกาศใช้แผนยุทธศาสตร์การพัฒนา

คณะกรรมการสนับสนุนการจัดทำแผนพัฒนาองค์การบริหารส่วนตำบลจะนำผลที่ได้จากขั้นตอนที่ 1-8 จัดทำร่างแผนยุทธศาสตร์การพัฒนาขององค์การบริหารส่วนตำบล จากนั้นจะนำร่างแผนฯ เสนอต่อคณะกรรมการพัฒนาองค์การบริหารส่วนตำบล เพื่อพิจารณาและปรับปรุงก่อนนำเสนอต่อผู้บริหารท้องถิ่น เพื่อให้ผู้บริหารท้องถิ่นนำเสนอสภาองค์การบริหารส่วนตำบลเพื่อให้ความเห็นชอบแล้ว ผู้บริหารท้องถิ่นจึงพิจารณาอนุมัติและประกาศใช้แผนยุทธศาสตร์การพัฒนา พร้อมกับส่งแผนยุทธศาสตร์การพัฒนาที่ประกาศใช้แล้วให้คณะกรรมการประสานแผนพัฒนาท้องถิ่นระดับอำเภอต่อไป

ประโยชน์ของการจัดทำแผนยุทธศาสตร์การพัฒนา

องค์การบริหารส่วนตำบลปากพูนเชื่อว่า เมื่อได้มีการนำแผนยุทธศาสตร์พัฒนาขององค์การบริหารส่วนตำบลไปปฏิบัติแล้ว จะสามารถแก้ไขปัญหาของท้องถิ่นตอบสนองความต้องการของประชาชน ในพื้นที่ได้ ตลอดจนสามารถพัฒนาศักยภาพของท้องถิ่นได้เป็นอย่างดีและมีประสิทธิภาพ แต่การนำแผนพัฒนาองค์การบริหารส่วนตำบลดังกล่าวไปปฏิบัติเพื่อให้บรรลุผลตามที่คาดหวังไว้นั้น ย่อมขึ้นอยู่กับเงื่อนไขต่าง ๆ มากมายไม่ว่าจะเป็นเรื่องของทรัพยากรบุคคล วัสดุอุปกรณ์ เครื่องมือเครื่องใช้หรือเครื่องจักรกลต่าง ๆ โดยเฉพาะอย่างยิ่งงบประมาณซึ่งเป็นปัจจัยที่มีความสำคัญมาก หากองค์การบริหารส่วนตำบลมีหรือได้รับการสนับสนุนทรัพยากรดังกล่าวอย่างพร้อมสรรพแล้ว ย่อมทำให้การพัฒนาขององค์การบริหารส่วนตำบลในแต่ละยุทธศาสตร์บรรลุผลตามที่มุ่งหวังไว้อย่างแน่นอน

บทที่ 2

สภาพทั่วไปและข้อมูลพื้นฐานขององค์การบริหารส่วนตำบลปากพูน

1.สภาพทั่วไป

ตำบลปากพูนมีเนื้อที่ส่วนใหญ่มีลักษณะดินปนทราย และดินตตะกอนที่มีความอุดมสมบูรณ์ปานกลาง รูปร่างของตำบลเป็นแนวยาวและอยู่บนภูมิประเทศที่เป็นสันดอนจากการตกตะกอนทับถมของทรายทำให้มีปัญหาเรื่องการระบายน้ำ ส่วนชายทะเลจะมีพื้นที่ป่าชายเลนอยู่ในสภาพพื้นที่น้ำเป็นห้วงในปัจจุบัน เนื่องจากทรัพยากรเหล่านี้กำลังประสบปัญหาภัยกับสภาวะแวดล้อมเป็นพิษทางน้ำเนื่องจากการบุกรุกสร้างบ้านเรือนที่อยู่อาศัยริมคลองและมีคลองที่สำคัญอยู่ 2 สาย คือคลองท่าแพ ต้นน้ำเขาหลวงผ่านจากคลองบ้านศาลไหลผ่านตำบลท่าวีว ต้นน้ำมาจากอำเภอพรหมคีรีไหลออกสู่ปากอ่าวไทยบริเวณปากน้ำ และนอกจากนี้ลำบางอีกหลายลำบางตำบลปากพูน และคลองปากพูนต้นน้ำจากเทือกเขาหลวงไหลผ่านอำเภอพรหมคีรี บ้านหลาโอนไหลสู่อ่าวไทย หมู่ที่ 11

ลักษณะภูมิอากาศ

ลักษณะทั่วไปของภูมิอากาศตำบลปากพูน จัดอยู่ในประเภทที่อยู่ภายใต้อิทธิพลของมรสุมตะวันออกเฉียงเหนือ และมรสุมตะวันตกเฉียงใต้ ทำให้มีฤดูการเพียง 2 ฤดู เท่านั้น คือฤดูร้อน ฤดูฝน โดยราวเดือน กุมภาพันธ์ - เมษายน จะเป็นฤดูร้อนฝนฟ้าจะไม่ตกอากาศค่อนข้างร้อนระหว่างเดือน พฤษภาคม - กันยายน ฝนจะตกค่อนข้างชุกเพราะอิทธิพลของลมมรสุมตะวันตกเฉียงเหนือและมีฝนตกหนาแน่นในระยะเดือน พฤศจิกายน- มกราคม ซึ่งในระยะนี้จะเป็นสาเหตุให้น้ำหลากเกือบทุก

1.1 ที่ตั้ง (แสดงที่ตั้งระยะห่างจากอำเภอ)

องค์การบริหารส่วนตำบลปากพูน	ตั้งอยู่ทางทิศเหนือของอำเภอเมืองนครศรีธรรมราช
ทิศเหนือ	จดเขตอำเภอท่าศาลา
ทิศใต้	จดเขตเทศบาลนครนครศรีธรรมราช
ทิศตะวันออก	จดอ่าวไทย
ทิศตะวันตก	จดเขตอำเภอพรหมคีรี

1.2 อาณาเขตและพื้นที่ (แสดงที่โดยประมาณเป็นตารางกิโลเมตรและไร่

มีเนื้อที่ทั้งหมด 69.34 ตารางกิโลเมตร หรือประมาณ 43,337.50 ไร่ ตำบลปากพูนเป็นท้องที่ที่อยู่ในเขตอำเภอเมืองนครศรีธรรมราช จังหวัดนครศรีธรรมราช โดยมีเขตการปกครองรวม 12 หมู่บ้าน คือ

หมู่ที่ 1	บ้านไสม่วงหัส	พื้นที่ 4,691 ไร่ (7.50 ตร.กม.)
หมู่ที่ 2	บ้านดอนทะเล	พื้นที่ 7,469 ไร่ (11.95 ตร.กม.)
หมู่ที่ 3	บ้านสักงาม	พื้นที่ 1,397 ไร่ (2.23 ตร.กม.)
หมู่ที่ 4	บ้านห้วยไทร	พื้นที่ 6,693 ไร่ (10.71 ตร.กม.)
หมู่ที่ 5	บ้านสวนจันทร์	พื้นที่ 3,629 ไร่ (5.80 ตร.กม.)

หมู่ที่ 6	บ้านท่าเตียน	พื้นที่ 1,541 ไร่ (2.46 ตร.กม.)
หมู่ที่ 7	บ้านบ่อโพธิ์	พื้นที่ 4,127 ไร่ (6.60 ตร.กม.)
หมู่ที่ 8	บ้านปากพูน	พื้นที่ 3,177 ไร่ (5.08 ตร.กม.)
หมู่ที่ 9	บ้านตลาดพุดหัด	พื้นที่ 2,144 ไร่ (3.43 ตร.กม.)
หมู่ที่ 10	บ้านศาลาบางปู	พื้นที่ 5,114 ไร่ (8.18 ตร.กม.)
หมู่ที่ 11	บ้านปากพยิง	พื้นที่ 1,489 ไร่ (2.38 ตร.กม.)
หมู่ที่ 12	บ้านปากน้ำเก่า	พื้นที่ 1,889 ไร่ (3.02 ตร.กม.)

1.3 ภูมิประเทศ (แสดงภูมิประเทศของ อบต.)

เป็นที่ราบชายฝั่งทะเล ลักษณะพื้นที่เป็นดินทราย 90 เปอร์เซ็นต์

1.4 จำนวนหมู่บ้าน 12 หมู่บ้าน (แสดงจำนวนหมู่บ้านในเขต อบต.)

-จำนวนหมู่บ้านในเขต อบต.เต็มทั้งหมู่บ้าน 11 หมู่ได้แก่ หมู่ที่ 2-12

-จำนวนหมู่บ้านในเขต อบต.เต็มบางส่วน 1 หมู่ได้แก่ หมู่ที่ 1

1.5 ท้องถิ่นอื่นในตำบล (แสดงจำนวนเทศบาลและสุขาภิบาลในตำบล)

-จำนวนเทศบาล 1 แห่ง คือ เทศบาลตำบลท่าแพ

1.6 ข้อมูลประชากร

(1) จำนวนประชากรเขตเทศบาล

ประชากรทั้งสิ้น 4098 คน

ประชากรเพศชาย 2,011 คน

ประชากรเพศหญิง 2,087 คน

(2) จำนวนประชากร เขต อบต ณ เดือน มกราคม 2552

ตำบลปากพูน มีประชากรตามเขตการปกครองทั้งหมด 12 หมู่บ้าน ดังนี้

หมู่ที่	ชื่อหมู่บ้าน	เพศชาย	เพศหญิง	รวม	จำนวนครัวเรือน
1	บ้านไสม่วงหัด	3,914	3,162	7,076	3,114
2	บ้านดอนทะเล	854	876	1,730	436
3	บ้านสักงาม	620	644	1,264	336
4	บ้านห้วยไทร	1,114	1,133	2,247	587
5	บ้านสวนจันทร์	3,708	3,435	7,143	3,265
6	บ้านท่าเตียน	670	740	1,410	352
7	บ้านบ่อโพธิ์	684	710	1,394	384
8	บ้านปากพูน	1,215	1,302	2,517	594
9	บ้านตลาดพุดหัด	926	898	1,824	437
10	บ้านศาลาบางปู	784	885	1,669	468
11	บ้านปากพยิง	850	908	1,758	480
12	บ้านปากน้ำเก่า	339	365	704	146

77		1,031	777	1,808	
	รวม	16,709	15,835	32,544	10,600

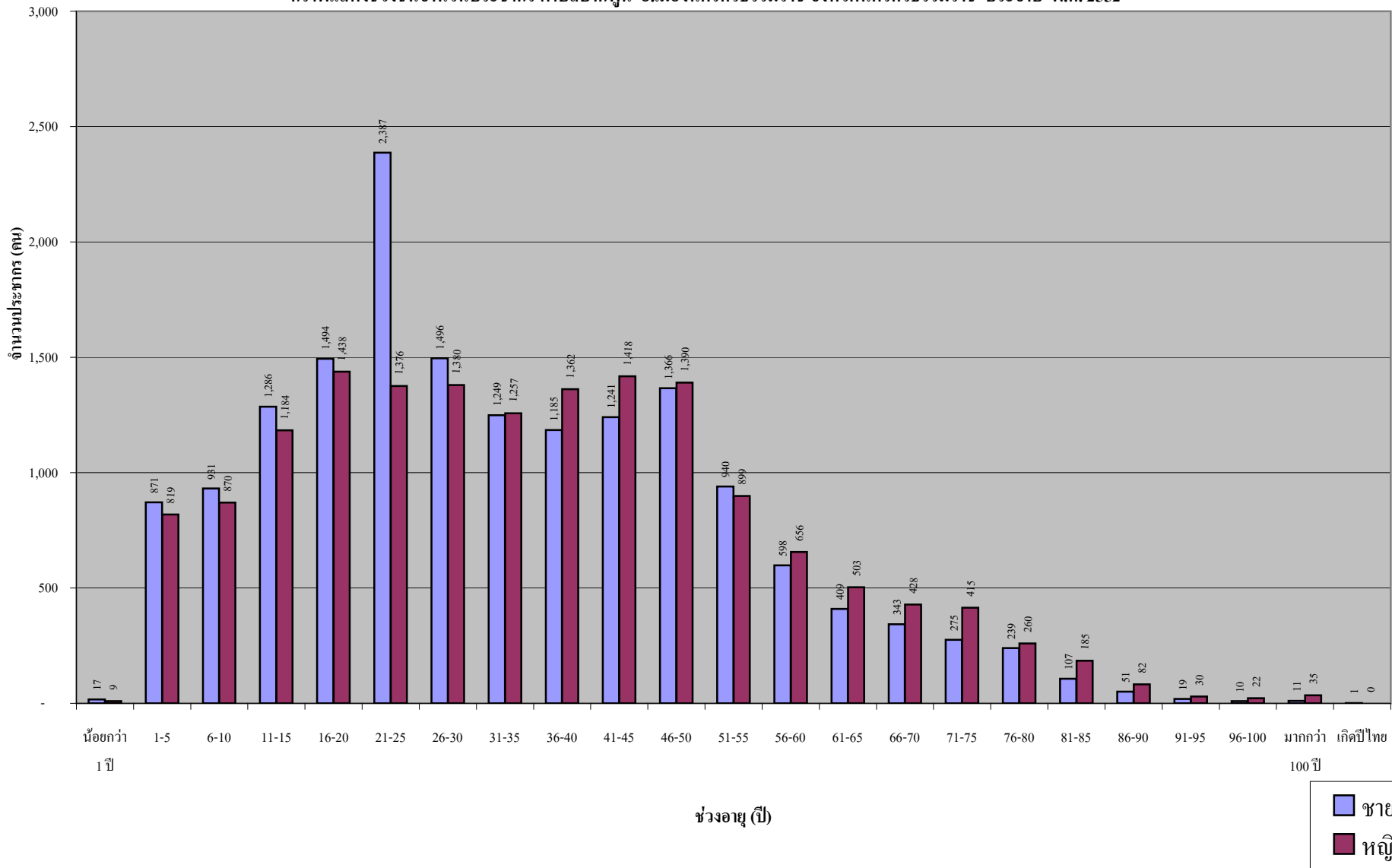
ข้อมูลจากทะเบียนราษฎรอำเภอเมืองนครศรีธรรมราช ณ เดือน มกราคม 2552

หมายเหตุ : หมู่ที่ 77 หมายถึง จำนวนประชาชนที่มีแต่ชื่อแต่ไม่มีตัวตนอยู่ในพื้นที่

แยกตามช่วงอายุ

อายุ/ปี	ชาย	หญิง	รวม
น้อยกว่า 1 ปี	17	9	26
1-5	871	819	1,690
6-10	931	870	1,801
11-15	1,286	1,184	2,470
16-20	1,494	1,438	2,932
21-25	2,387	1,376	3,763
26-30	1,496	1,380	2,876
31-35	1,249	1,257	2,506
36-40	1,185	1,362	2,547
41-45	1,241	1,418	2,659
46-50	1,366	1,390	2,756
51-55	940	899	1,839
56-60	598	656	1,254
61-65	409	503	912
66-70	343	428	771
71-75	275	415	690
76-80	239	260	499
81-85	107	185	292
86-90	51	82	133
91-95	19	30	49
96-100	10	22	32
มากกว่า 100 ปี	11	35	46
เกิดปีไทย	1	0	1
	16,526	16,018	32,544

กราฟแสดงช่วงชั้นจำนวนประชากร ตำบลปากพูน อ.เมืองนครศรีธรรมราช จังหวัดนครศรีธรรมราช ประจำปี พ.ศ. 2552



2. สภาพทางเศรษฐกิจ

2.1 อาชีพ ประชากรส่วนใหญ่ ประกอบอาชีพ การประมง ทำนา ทำสวน ก่อสร้าง และรับจ้างทั่วไป

2.2 หน่วยธุรกิจในเขต อบต.

- ธนาคาร	-	แห่ง
- รีสอร์ท	2	แห่ง
- ปั้มน้ำมันและก๊าซ	19	แห่ง
- โรงงานอุตสาหกรรม	37	แห่ง
- ศูนย์ถ่ายทอดเทคโนโลยี ฯ	1	แห่ง
- ฟาร์มสาธิต อบต.ปากพูน	1	แห่ง

2.3 การรวมกลุ่มเพื่อการประกอบอาชีพ

ชื่อกลุ่ม	กิจกรรม	ที่ตั้ง
1. กลุ่มออมทรัพย์เพื่อการผลิต ม.1	ออมทรัพย์เพื่อการเกษตร	1
2. กลุ่มออมทรัพย์เพื่อการผลิต	ร้านค้าชุมชน	1
3. กลุ่มแม่บ้าน ส.พัน๒๔	งานบริการ(เย็บผ้า,เสริมสวย)	1
4. ชมรมดูแลคนพิการ	ผลิตของที่ระลึกเพื่อคนพิการ	1
5. กลุ่มไม้ผล - ปลูกผัก	ปลูกผัก	2
6. กลุ่มเลี้ยงโคขุน	เลี้ยงโคขุน	2
7. กลุ่มจัดดอกไม้ผูกผ้าดอนทะเล	รับจัดดอกไม้และผูกผ้าตามสถานที่ต่างๆ	2
8. กลุ่มทำนาข้าว	จัดซื้อปุ๋ยราคาถูกให้กับสมาชิก ให้สมาชิกกู้ยืมเงิน	3
9. กลุ่มหมากแห้ง	ซื้อหมากสดมาแปรรูปเป็นหมากแห้งส่ง กทม.	3
10. กลุ่มร้านค้าชุมชน	จำหน่ายสินค้าราคาถูกให้กับสมาชิก	3,6
11. กลุ่มสัจจะออมทรัพย์	เป็นแหล่งที่มาของเงินทุนในหมู่บ้าน	4,7,11
12. กลุ่มเงินล้าน	เป็นกองทุนกู้ยืม	4,10
13. กลุ่มแกะหนังตะลุง ช.โรงเจ	แกะหนังตะลุง	5
14. กลุ่มผลิตทำกรงนกทั่วไป	ทำกรงนก, ผลิตกรงทำกรงนก	5,12
15. กลุ่มปลาสวยงาม	เลี้ยงปลาสวยงาม	5
16. กลุ่มเยาวชนแกะหนังตะลุง	แกะหนังตะลุง	5

ชื่อกลุ่ม	กิจกรรม	ที่ตั้ง
17. กลุ่มสุราชุมชน	ลงทุนผลิตสุราพื้นเมือง	7
18. กลุ่มแม่บ้าน	ช่วยเหลือแม่บ้านในการประกอบอาชีพ	7,10,11
19. กลุ่มประมงเพื่อการประมง	ให้สมาชิกกลุ่มกู้ยืมเงิน	8
20. กลุ่มปุ๋ยอินทรีย์ - ชีวภาพ	ผลิตปุ๋ยอินทรีย์ - ชีวภาพ เพื่อขาย	8
21. กลุ่มชุมชนบ้านเห็ด	ผลิตเห็ดฟาง เห็ดหูหนูเพื่อขาย	8
22. กลุ่มบางปูพัฒนา	ผลิตเครื่องปั้นดินเผา	10
23. กลุ่มเย็บผ้า	ส่งเสริมอาชีพ (เย็บผ้า)	10
24. กลุ่มเลี้ยงปลาบ้านปากโพ	เลี้ยงปลา	6
25. กลุ่มปั้นดินเผา	ทำเครื่องปั้นดินเผา	6
26. กลุ่มงสัตว์	ดูแลช่วยเหลือเกษตรกรที่เลี้ยงวัว	11
27. กลุ่มปุ๋ยหมัก	ทำปุ๋ยหมักเพื่อจำหน่ายแก่เกษตรกร	11
28. กลุ่มพืชสมุนไพร	ให้ความรู้เกี่ยวกับสมุนไพรพื้นบ้าน	11
29. กลุ่มออมทรัพย์บ้านปากพียง	ออมทรัพย์	11
30. กลุ่มออมทรัพย์	เลี้ยงสัตว์	12
31. กลุ่มสตรี	ก่อตั้งคณะกรรมการสตรีจำนวน 10 ท่าน	12
32. กลุ่มออมทรัพย์เพื่อการผลิตบ้านหัวทราย	เก็บออมทรัพย์ประจำทุกเดือน	12
33. กลุ่มเลี้ยงเป็ดพันธุ์ไข่ อบต.ปากพูน	เลี้ยงเป็ดไข่	12
34. กลุ่มเลี้ยงหอยบ้านปากน้ำเก่า	เลี้ยงหอยแมลงภู	12
35. กลุ่มซ่อมมอเตอร์ไซค์	ซ่อมมอเตอร์ไซค์	12

3. สภาพทางสังคม

3.1 การศึกษา

ในปัจจุบันตำบลปากพูนมีสถานศึกษาในระบบโรงเรียนทุกสังกัด จำนวนทั้งสิ้น 22 แห่ง จำแนกเป็นสถานศึกษาในสังกัดกระทรวงศึกษาธิการ 15 แห่ง นอกสังกัด ๗ ดำเนินการโดยองค์การบริหารส่วนตำบลปากพูน จำนวน 7 แห่ง

ตำบลปากพูนมีสถานศึกษานอกสังกัดโรงเรียนเอกชน 2 แห่ง (โรงเรียนอามาศย์พิทยานุสรณ์ , และโรงเรียนพาณิชย์การคณะพล) และโรงเรียนสอนศาสนา 7 แห่ง

**ตารางแสดงจำนวนสถานศึกษาในระบบโรงเรียน จำแนกตามระดับที่เปิดสอนและสังกัด
ปีการศึกษา 2552**

ระดับการศึกษา	สังกัด กระทรวงศึกษาธิการ	สังกัด (อบต.)	นอกสังกัด (เอกชน)	รวมทั้งสิ้น
1. ปริบาล	-	6	-	6
2. อนุบาล - ประถมศึกษา	8	1	-	9
3. อนุบาล - ม.ต้น	2	-	-	2
4. อนุบาล - ม.ปลาย	-	-	1	1
5. ม.ต้น - ม.ปลาย	2	-	-	2
6. ปวช. - ปวส.	1	-	1	2
รวม	13	7	2	22

หมายเหตุ : ไม่รวมศูนย์การศึกษานอกโรงเรียน และโรงเรียนสอนศาสนา

ที่มา : สำนักงานเขตพื้นที่การศึกษาเขตที่ 1

แบบสำรวจข้อมูลนักเรียน ณ วันที่ 10 มิถุนายน พ.ศ 2552

โรงเรียนสังกัดสำนักงานคณะกรรมการศึกษาขั้นพื้นฐาน (สพฐ.)

องค์การบริหารส่วนตำบลปากพูน อำเภอเมืองนครศรีธรรมราช

รายชื่อโรงเรียน	จำนวนนักเรียน							รวม
	อนุบาล (คน)	ป.1 (คน)	ป.2 (คน)	ป.3 (คน)	ป.4 (คน)	ป.5 (คน)	ป.6 (คน)	
บ้านชะเอียน	29	7	4	15	8	9	11	83
วัดวิสุทธิอาราม	43	8	12	18	14	16	11	122
วัดไพศาลสถิต	49	37	44	46	51	44	53	324
วัดศรีมงคล	54	39	35	32	33	20	17	230
บ้านห้วยไทร	25	34	22	28	30	33	41	213
บ้านปากน้ำปากพูน	5	3	3	2	3	3	2	21
บ้านปากน้ำเก่า	30	9	15	16	22	15	15	122
วัดท่าม่วง	24	11	6	9	14	18	19	101
วัดโบสถ์	70	35	31	39	25	31	26	257
วัดมะม่วงทอง	17	7	8	9	9	11	7	68
รวม อบต.ปากพูน	297	153	136	168	158	156	149	1217

3.2 สถาบันและองค์กรทางศาสนา

- วัด	8	แห่ง
- สำนักสงฆ์	1	แห่ง
- มัสยิด	7	แห่ง
- ศูนย์จริยธรรม	1	แห่ง
- ศาลาอเนกประสงค์	1	แห่ง

3.3 สาธารณสุข

ในด้านสาธารณสุข จากข้อมูลสถานพยาบาลในเขตตำบลปากพูน ปี 2549 พบว่า มี สถานพยาบาล จำนวนทั้งสิ้น 4 แห่ง จำแนกเป็น โรงพยาบาลของรัฐ 1 แห่ง สถานีอนามัย 2 แห่ง ร้านขายยาแผนปัจจุบัน 1 แห่ง ร้านขายยาแผนโบราณ 1 แห่ง

ตารางแสดงจำนวนสถานพยาบาลในตำบลปากพูน

สถานพยาบาล	จำนวน
โรงพยาบาลขนาด 150 เตียง	1
สถานีอนามัย	2
ร้านขายยาแผนปัจจุบัน	1
ร้านขายยาแผนโบราณ	1
รวม	5

ข้อมูล : เดือน มกราคม 2552

จำนวนบุคลากรของสถานีอนามัยบ้านปากพูน หมู่ที่ 9

-จนท.บริหารงานสาธารณสุข 6	จำนวน 1 คน
-จพง.สาธารณสุขชุมชน 6	จำนวน 1 คน
-นักวิชาการสาธารณสุข 5	จำนวน 1 คน
-ผู้ช่วยเจ้าหน้าที่สาธารณสุข	จำนวน 1 คน
-พยาบาลวิชาชีพ	จำนวน 1 คน
-ลูกจ้าง	จำนวน 2 คน

ข้อมูล เดือน มกราคม 2552

จำนวนบุคลากรของสถานีอนามัยบ้านศาลาบางปู หมู่ที่ 10

-เจ้าหน้าที่สาธารณสุข 7	จำนวน 1 คน
-เจ้าพนักงานสาธารณสุข 6	จำนวน 1 คน
-เจ้าพนักงานสาธารณสุข 5	จำนวน 1 คน
-เจ้าพนักงานสาธารณสุข 3	จำนวน 1 คน

- พยาบาลวิชาชีพ 7 จำนวน 1 คน
 -เจ้าหน้าที่จัดเก็บข้อมูล (ลูกจ้าง) จำนวน 1 คน
 -เจ้าหน้าที่ทำความสะอาด จำนวน 1 คน

ข้อมูล เดือน มกราคม 2552

3.4 ความปลอดภัยในชีวิตและทรัพย์สิน

- สถานีตำรวจ (สาขาย่อย สภอ.เมืองนครศรีฯ) จำนวน 1 แห่ง
 -สถานีดับเพลิง จำนวน 1 แห่ง

4.ด้านโครงสร้างพื้นฐาน

1.การคมนาคมขนส่ง

ระบบขนส่งทางบกองค์การบริหารส่วนตำบลปากพูน มีถนนสายประธาน ได้แก่ ทางหลวงแผ่นดินหมายเลข 401 ท่าแพ - ท่าศาลา ระยะทาง 10.661กิโลเมตร (เริ่มต้น(กม.) 6+600 สิ้นสุด (กม.) 16+661) (ข้อมูลการทางท่าศาลา จังหวัดนครศรีธรรมราช

ตาราง แสดงระยะทางจำแนกตามชนิดผิวทาง
 (ที่อบต.ดำเนินการเองและรับโอนจากหน่วยงานอื่น)

(ข้อมูล : ณ เดือนมกราคม 2552)

หมู่ ที่	ชนิดผิวทาง (ระยะทาง - เมตร)							
	ลาดยาง	จำนวน (สาย)	คอนกรีต	จำนวน (สาย)	หินคลุก	จำนวน (สาย)	ดินถม	จำนวน (สาย)
1	3,950	2	8,389	9	940	3	1,606	6
2	-	1	7,869	7	-	-	830	2
3	-	-	8,454	4	3,700	3	3,064	5
4	-	-	8,073	8	2,600	4	3,047	4
5	600	1	6,344	15	736	3	338	2
6	-	-	3,285	4	-	-	600	3
7	5,345	2	7,610	8	1,000	1	1,190	4
8	-	-	5,014	6	-	-	2,518	4
9	-	-	2,697	5	-	-	260	1
10	-	-	1,820	6	1,500	1	1,573	7
11	-	-	3,200	2	1,730	3	-	-
12	-	-	3,560	5	2,050	3	1,110	3
รวม	9,895	6	66,315	79	14,256	21	16,136	41

-แหล่งน้ำธรรมชาติ

ลำน้ำ, ลำห้วย

จำนวน 2 แห่ง

บึง, หนองและอื่น ๆ (หนองข้างตาย)

จำนวน 1 แห่ง

-แหล่งน้ำที่สร้างขึ้น

ที่	แหล่งน้ำที่สร้างขึ้น	หมู่/จำนวน												รวม
		1	2	3	4	5	6	7	8	9	10	11	12	
1	บ่อบาดาลเอกชน	3	-	1	1	2	-	-	-	-	2	-	-	9
2	บ่อบาดาลสาธารณะ	14	6	1	2	1	2	5		2	2	3	2	40
3	ประปาหมู่บ้าน	1	1	1	2		1	1		1		2	1	11
4	สระน้ำหมู่บ้าน	-	-	-	-	-	-	-	-	-	-	-	-	-
5	ฝายกักน้ำ	1	-	-	-	-	-	-	-	1	-	-	-	-

การคมนาคมทางน้ำ มีคลองที่สำคัญ คือคลองปากพูน ต้นน้ำจากเทือกเขาหลวง ทุ่งปากอ่าวไทยบริเวณปากน้ำ หมู่ที่ 4 ซึ่งมีท่าเทียบเรือขนาดเล็ก 4 แห่ง และสะพานปลาขนาดใหญ่ จำนวน 4 แห่ง

การขนส่งทางอากาศ ตำบลปากพูน มีท่าอากาศยาน 2 แห่ง คือท่าอากาศยานกองทัพภาคที่ 4 และท่าอากาศยานนครศรีธรรมราช โดยมีสายการบินที่ให้บริการ จำนวน 2 สาย ได้แก่ สายการบิน

NOK Air และสายการบิน PB Air

การไฟฟ้า การให้บริการด้านไฟฟ้าในเขตตำบลปากพูน ดำเนินงานโดยการไฟฟ้าส่วนภูมิภาค ด้วยระบบสายส่งแรงสูง 115 กิโลวัตต์ และองค์การบริหารส่วนตำบลปากพูน ได้ขยายไฟฟ้าสาธารณะตั้งแต่ปี พ.ศ. 2544 - พ.ศ. 2549 เป็นจำนวน 52,490 เมตร (ข้อมูล : การไฟฟ้าส่วนภูมิภาคจังหวัดนครศรีธรรมราช) จำนวนหมู่บ้านที่มีไฟฟ้าเข้าถึงและจำนวนประชากรที่ใช้ไฟฟ้า ร้อยละ 99

การประปา องค์การบริหารส่วนตำบลปากพูน มีระบบน้ำประปาจำนวน 2 แห่ง ได้แก่

1.ระบบน้ำประปาจากแหล่งน้ำดิบ โดยซื้อจากประปาเทศบาลนครนครศรีธรรมราช หมู่ที่ 1, 5, 7 และหมู่ที่ 9 บางส่วน ระยะทาง 45,104 เมตร

2.ระบบน้ำประปาจากแหล่งน้ำบ่อบาดาล ระบบหอดัง มีจำนวน 10 แห่ง ได้แก่

2.1 โรงเรียนโยธินบำรุง หมู่ที่ 1 ความจุ 10 ลูกบาศก์เซนติเมตร

2.2 บ้านดอนทะเล หมู่ที่ 2 ความจุ 30 ลูกบาศก์เซนติเมตร

2.3 บ้านสักงาม หมู่ที่ 3 ความจุ 10 ลูกบาศก์เซนติเมตร

2.4 สำนักงาน อบต. หมู่ที่ 4 ความจุ 45 ลูกบาศก์เซนติเมตร

2.5 บ้านท่าเตียน หมู่ที่ 6 ความจุ 10 ลูกบาศก์เซนติเมตร

2.6 บ้านบ่อโพธิ์ หมู่ที่ 7 ความจุ 10 ลูกบาศก์เซนติเมตร

2.7 บ้านตลาดหัท หมู่ที่ 9 ความจุ 30 ลูกบาศก์เซนติเมตร

2.8 หนองข้างตาย หมู่ที่ 11 ความจุ 10 ลูกบาศก์เซนติเมตร

- 2.9 บ้านในไร่บน หมู่ที่ 11 ความจุ 10 ลูกบาศก์เซนติเมตร
 2.10 บ้านปากน้ำเก่า หมู่ที่ 12 ความจุ 10 ลูกบาศก์เซนติเมตร
 ระยะทางทั้งหมด 77,701 เมตร

หมายเหตุ : หมู่บ้านที่ใช้น้ำประปาของเทศบาลนครนครศรีฯบางส่วน หมู่ที่ 1 ประมาณ 70 % หมู่ที่ 7 ประมาณ 90 % หมู่ที่ 9 ประมาณ 60 % ส่วนหมู่ที่ 5 ใช้น้ำประปา ของเทศบาลนครนครศรีฯ 100%

-จำนวนผู้ใช้น้ำประปาขององค์การบริหารส่วนตำบลปากพูน

หมู่ที่	1	2	3	4	5	6	7	8	9	11	12
จำนวน ผู้ใช้น้ำ(ราย)	539	242	130	292	1,258	52	227	254	295	178	91

ข้อมูล ณ เดือน มกราคม 2552

-ด้านเทคโนโลยีสารสนเทศ สำนักงานองค์การบริหารส่วนตำบลปากพูนพนักงานส่วนตำบล ใช้คอมพิวเตอร์ปฏิบัติหน้าที่ ประมาณร้อยละ 85 % มี web site ของตนเอง (www. Pakpoon. Com) และมีการใช้ E - Mail และกล้อง Web cam พร้อมโปรแกรมติดต่อสื่อสารทางไกล (MSN)ในการติดต่อภายในและภายนอกหน่วยงาน นอกจากนี้ยังมีโครงการเทคโนโลยีสารสนเทศ เพื่อการศึกษาซึ่งได้เริ่มดำเนินการในปี 2549 โดยการขยายเครือข่ายอินเทอร์เน็ต ในสถานศึกษา และหน่วยงานต่าง ๆ ในเขตพื้นที่

5.ข้อมูลอื่น ๆ

5.1 ทรัพยากรธรรมชาติในพื้นที่ (แสดงทรัพยากรธรรมชาติที่มีอยู่ใน อบต.)

- ป่าชายเลนประมาณ 20,000 ไร่

5.2 มวลชนจัดตั้ง

- ลูกเรือชาวบ้าน จำนวน 20 คน
- อปพร. จำนวน 130 คน
- อสม. จำนวน 475 คน
- อาสาสมัครพิทักษ์ป่า จำนวน 60 คน

2.2 ข้อมูลเกี่ยวกับศักยภาพของท้องถิ่น ได้แก่ โครงสร้างและกระบวนการบริหารงานบุคคล งบประมาณ และเครื่องมืออุปกรณ์ต่าง ๆ

ศักยภาพในตำบล

ก. ศักยภาพขององค์การบริหารส่วนตำบล

(1) จำนวนบุคลากร	จำนวน	120	คน
ตำแหน่งในสำนักปลัด แยกดังนี้			
-พนักงานส่วนตำบล	จำนวน	10	คน
-พนักงานจ้างตามภารกิจ	จำนวน	35	คน
-พนักงานจ้าง			

ตำแหน่งในส่วนกองคลัง แยกดังนี้

-พนักงานส่วนตำบล	จำนวน	9	คน
-พนักงานจ้างตามภารกิจ	จำนวน	4	คน
-พนักงานจ้างทั่วไป	จำนวน	-	คน

ตำแหน่งในกองช่าง แยกดังนี้

-พนักงานส่วนตำบล	จำนวน	7	คน
-พนักงานจ้างตามภารกิจ	จำนวน	9	คน
-พนักงานจ้างทั่วไป	จำนวน	3	คน

ตำแหน่งในกองสาธารณสุขและสิ่งแวดล้อม

-พนักงานส่วนตำบล	จำนวน	6	คน
-พนักงานจ้างตามภารกิจ	จำนวน	14	คน
-พนักงานจ้างทั่วไป	จำนวน	16	คน
-ลูกจ้างประจำ	จำนวน	2	คน

(2) ระดับการศึกษาของบุคลากร

ประถมศึกษา	จำนวน	21	คน
มัธยมศึกษา/อาชีวศึกษา	จำนวน	18	คน
ปวช/ปวส/อนุปริญญา	จำนวน	28	คน
ปริญญาตรี	จำนวน	50	คน
ปริญญาโท	จำนวน	3	คน

(3) รายได้ขององค์การบริหารส่วนตำบล

ประจำปีงบประมาณ 2551	72,151,717.83	บาท
รายได้ที่องค์การบริหารส่วนตำบลจัดเก็บเอง	68,352,060.01	บาท
รายได้ที่ส่วนราชการต่าง ๆ จัดเก็บให้	33,852,952.91	บาท
เงินอุดหนุนจากรัฐบาล	31,463,558.91	บาท

องค์การบริหารส่วนตำบลปากพูน มีพื้นที่กว้างขวางมีทั้งด้านที่ติดชายทะเลและติดกับเขตเทศบาลนครนครศรีธรรมราช มีจำนวนบ้านจัดสรรและโรงงานอุตสาหกรรมที่กำลังก่อสร้างหลายแห่งบางส่วนของพื้นที่จึงเป็นแหล่งชุมชนเมืองใหม่ แต่ส่วนใหญ่ยังเป็นพื้นที่เกษตรกรรม

เครื่องมืออุปกรณ์

1. เครื่องคอมพิวเตอร์

สำนักปลัด	จำนวน	9	เครื่อง
กองช่าง	จำนวน	2	เครื่อง
กองคลัง	จำนวน	5	เครื่อง

2. เครื่องพิมพ์ดีด

สำนักปลัด	จำนวน	1	เครื่อง
กองช่าง	จำนวน	1	เครื่อง
กองคลัง	จำนวน	1	เครื่อง

3. เครื่องถ่ายเอกสาร

สำนักปลัด	จำนวน	1	เครื่อง
-----------	-------	---	---------

4. เครื่องถ่ายเอกสารแบบพิมพ์เขียว

กองช่าง	จำนวน	1	เครื่อง
---------	-------	---	---------

5. หมายเลขโทรศัพท์ จำนวน 4 เบอร์

* 0-7577-4130

* 0-7577-4131

* 0-7577-4132

* 0-7577-4133

6. รถยนต์และรถจักรยานยนต์ ฯลฯ**สำนักปลัด**

-รถยนต์	จำนวน	3	คัน
-รถจักรยานยนต์	จำนวน	4	คัน
-รถดับเพลิง	จำนวน	1	คัน
-รถบรรทุกน้ำอเนกประสงค์	จำนวน	1	คัน
-รถบรรทุกขยะ	จำนวน	4	คัน
มี 2 แบบ			
- แบบเทท้าย	จำนวน	2	คัน
- แบบอัดท้าย	จำนวน	2	คัน
-รถจักรยานยนต์พ่วงข้าง	จำนวน	2	คัน

กองคลัง

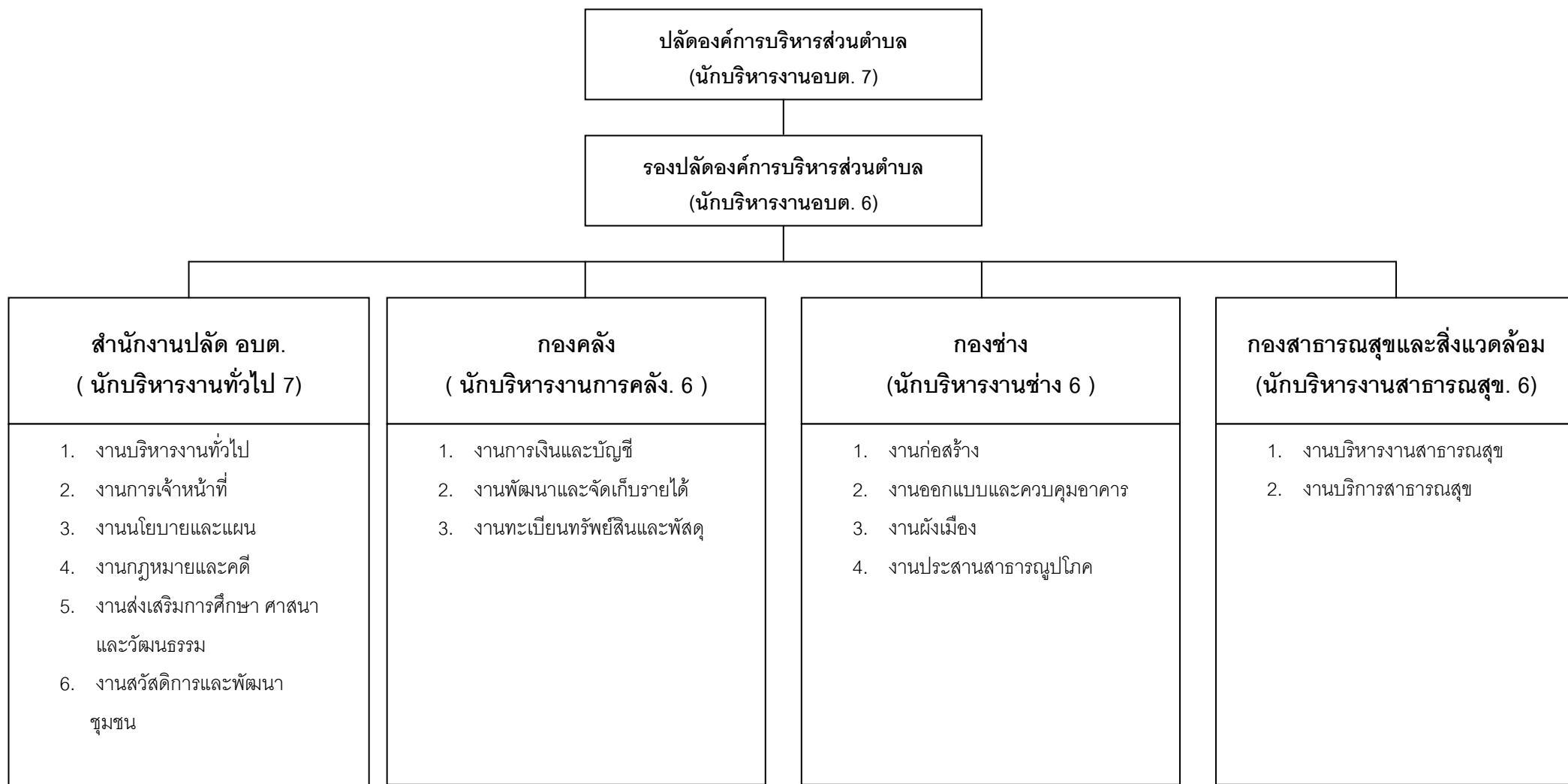
-รถจักรยานยนต์	จำนวน	3	คัน
----------------	-------	---	-----

กองช่าง

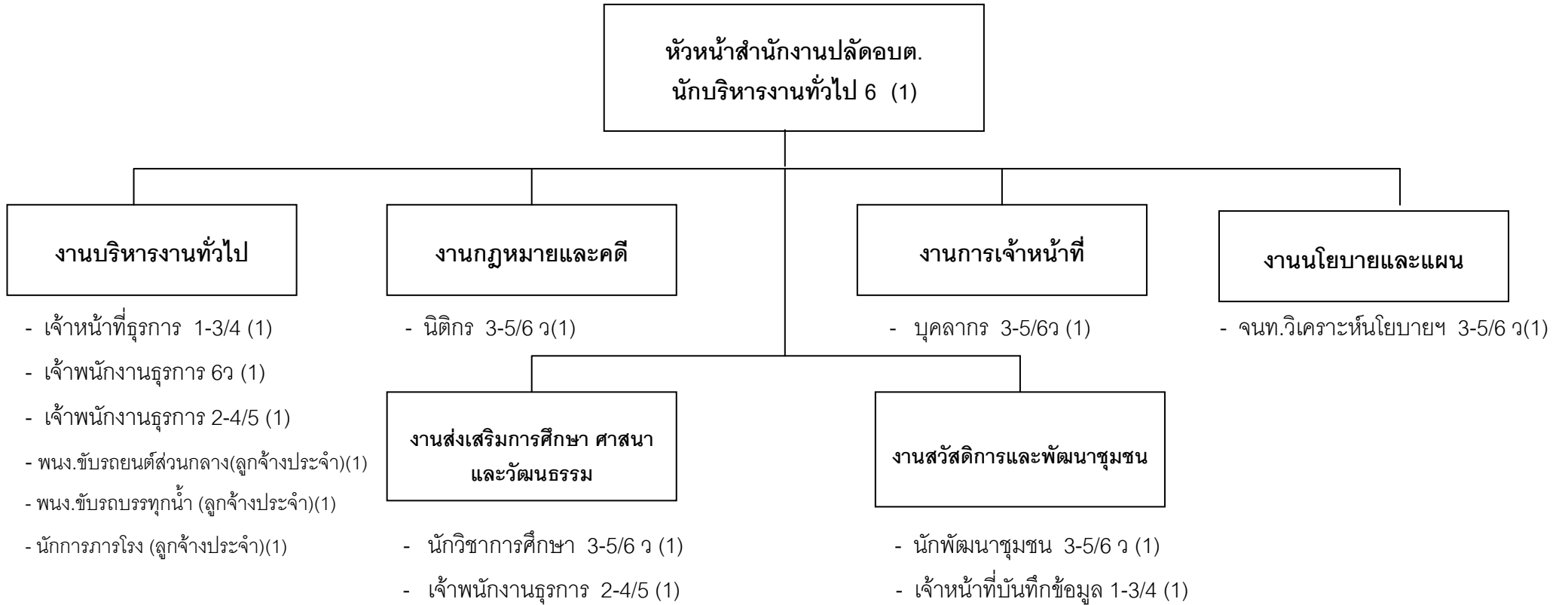
- รถหน้าตัดขุดหลัง	จำนวน	1	คัน
-รถฟาร์มแทรกเตอร์	จำนวน	1	คัน
-รถหกล้ออเนกประสงค์(รถเข็น)	จำนวน	1	คัน
-รถยนต์(กระบะตอนเดียว)	จำนวน	1	คัน
-รถขุดดินตะขาบ	จำนวน	1	คัน
-รถซ่อมไฟฟ้า	จำนวน	1	คัน
- รถบด	จำนวน	1	คัน

10. แผนภูมิโครงสร้างการแบ่งส่วนราชการตามแผนอัตรากำลัง 3 ปี

โครงสร้างส่วนราชการ องค์การบริหารส่วนตำบลปากพูน

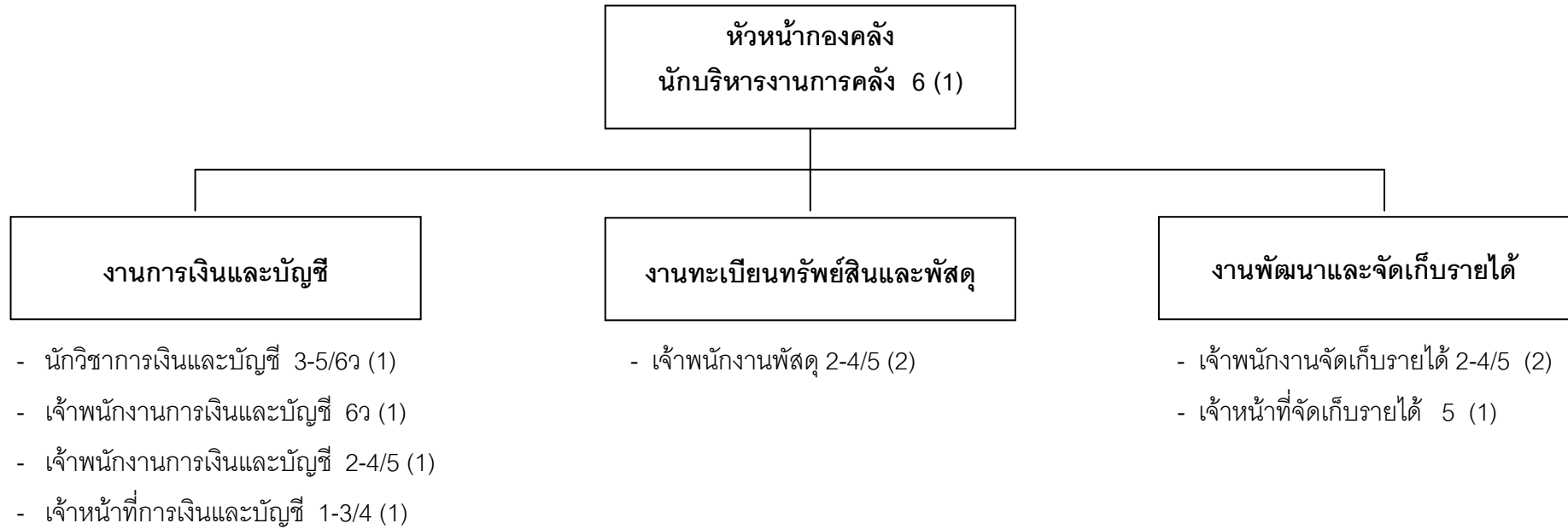


โครงสร้างสำนักงานปลัดองค์การบริหารส่วนตำบล



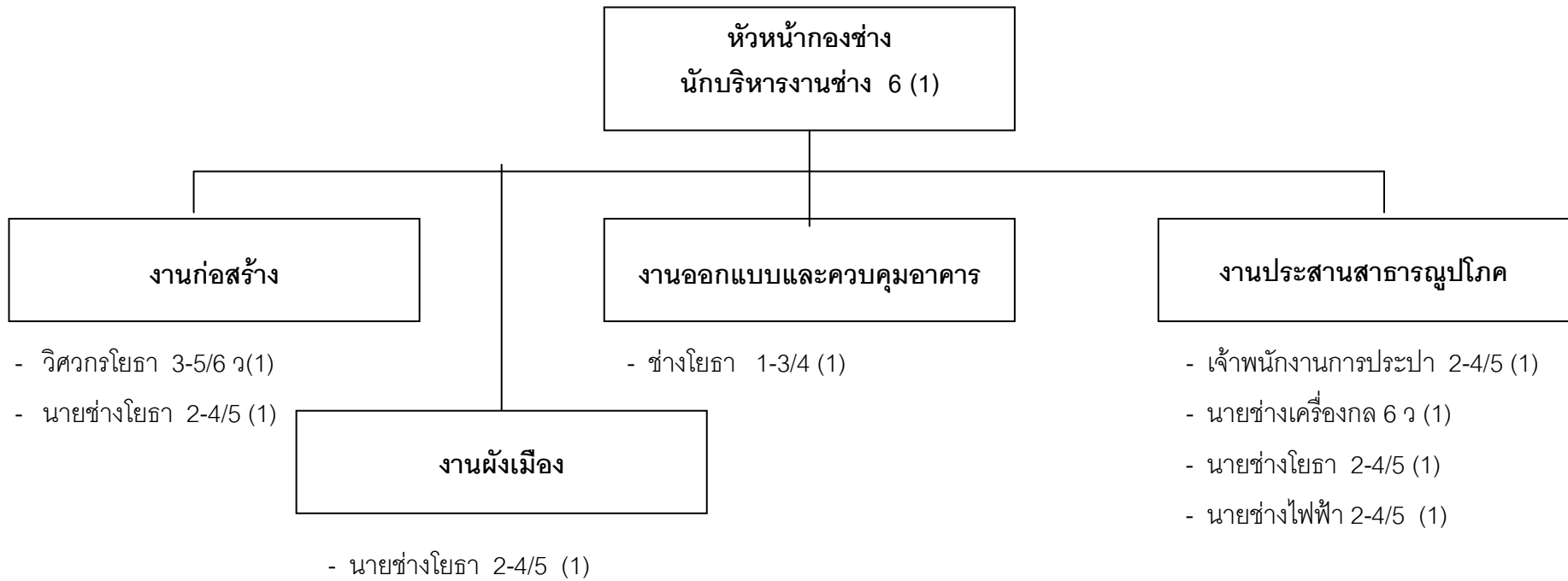
ระดับ	7	7ว	6	6ว	5	4	3	2	1	ลูกจ้างประจำ	พนักงานจ้างตามภารกิจ	พนักงานจ้างทั่วไป
จำนวน	-	-	2	1	-	3	1	1	-	3	36	2

โครงสร้างกองคลัง



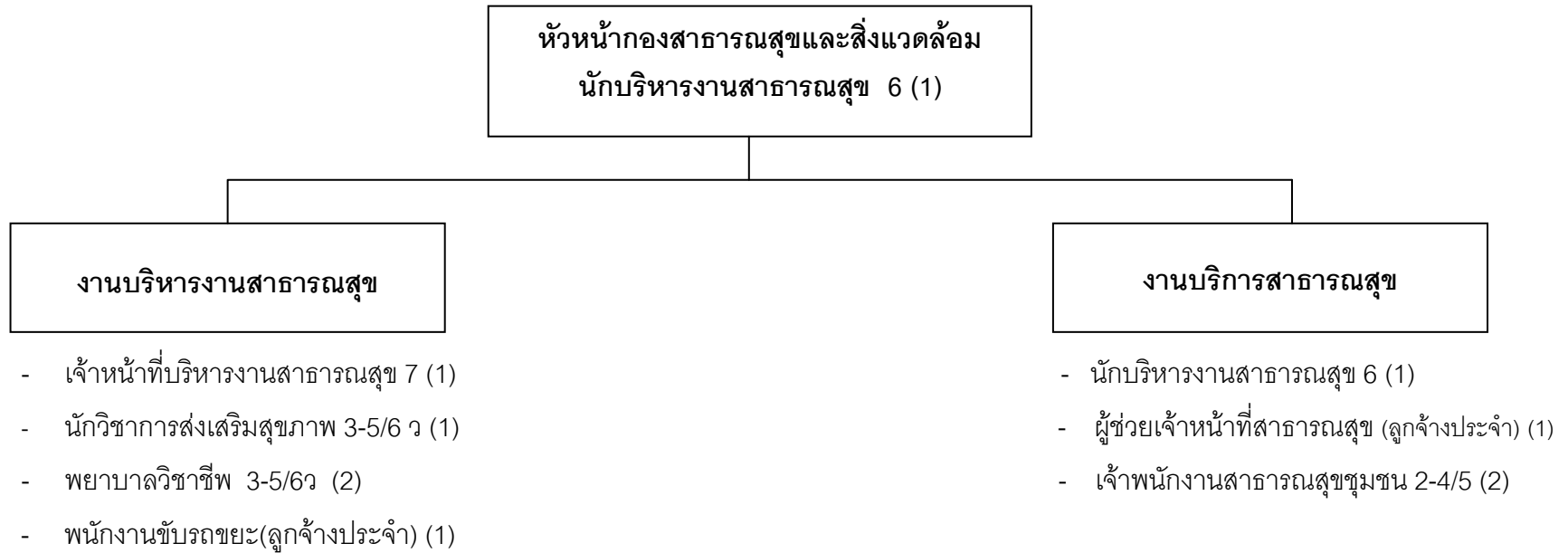
ระดับ	7	7ว	6	6ว	5	4	3	2	1	ลูกจ้างประจำ	พนักงานจ้างตามภารกิจ	พนักงานจ้างทั่วไป
จำนวน	-	-	1	1	1	3	2	1	-	-	4	-

โครงสร้างกองช่าง



ระดับ	7	7ว	6	6ว	5	4	3	2	1	ลูกจ้างประจำ	พนักงานจ้างตามภารกิจ	พนักงานจ้างทั่วไป
จำนวน	-	-	2	-	1	3	-	1	-	-	9	3

โครงสร้างกองสาธารณสุขและสิ่งแวดล้อม



ระดับ	7	7ว	6	6ว	5	4	3	2	1	ลูกจ้างประจำ	พนักงานจ้างตามภารกิจ	พนักงานจ้างทั่วไป
จำนวน	1	-	1	-	3	-	-	1	-	2	22	16

ข้อมูลสถานการณ์คลังขององค์การบริหารส่วนตำบลปากพูน

องค์การบริหารส่วนตำบลปากพูน มีรายได้มาจากการจัดเก็บภาษีโรงเรือนและที่ดิน ภาษีป้าย ภาษีบำรุงท้องที่ ค่าธรรมเนียม ค่าปรับ โบนัส และรายได้จากทรัพย์สินขององค์การบริหารส่วนตำบลปากพูน ซึ่งถือเป็นรายได้ส่วนใหญ่ขององค์การบริหารส่วนตำบล นอกจากนี้้องค์การบริหารส่วนตำบลยังได้รับการจัดสรรภาษีบางประเภทจากส่วนกลางรวมทั้งเงินอุดหนุน

ตารางรายรับจริงขององค์การบริหารส่วนตำบลปากพูน

ระหว่างปีงบประมาณ (2549-2551)

ประเภทรายได้	ปี 2549	ปี 2550	ปี 2551
1.รายได้ที่ท้องถิ่นจัดเก็บเอง			
1.1 รายได้จากภาษีอากรที่ท้องถิ่นจัดเก็บเอง			
1.1.1 ภาษีโรงเรือนและที่ดิน	1,292,622.70	1,203,432.58	1,305,852.65
1.1.2 ภาษีบำรุงท้องที่	108,940.78	118,403.11	98,710.21
1.1.3 ภาษีป้าย	97,973.04	88,521	115,965
1.1.4 อากรการฆ่าสัตว์	-		
1.1.5 อากรรังนกนางแอ่น	-		
1.1.6 ภาษีบำรุง อบจ.จากสถานค้าปลีกยาสูบ			
1.1.7 ภาษีบำรุง อบจ.จากสถานค้าน้ำมัน			
1.1.8 ค่าธรรมเนียมบำรุง อบจ. จากผู้เข้าพักโรงแรม	1,499,536.52		
1.2 รายได้ที่ไม่ใช่ภาษีอากร			
1.2.1 ค่าธรรมเนียมเกี่ยวกับการฆ่าสัตว์และจำหน่ายเนื้อสัตว์	-		
1.2.2 ค่าธรรมเนียมประทับตรารับรองให้จำหน่ายเนื้อสัตว์	-		
1.2.3 ค่าธรรมเนียมเกี่ยวกับใบอนุญาตการขายสุรา	885.63	970.93	899.76
1.2.4 ค่าธรรมเนียมเกี่ยวกับใบอนุญาตการพนัน	3,638.70	3,880	2,140
1.2.5 ค่าธรรมเนียมจอตระจกักรยานยนต์และรถยนต์	-		
1.2.6 ค่าธรรมเนียมเกี่ยวกับการควบคุมอาคาร	11,963	11,994	11,601
1.2.7 ค่าธรรมเนียม เก็บขน มูล ฝอย	396,260	520,560	550,955
1.2.8 ค่าธรรมเนียมขอรับใบอนุญาตเป็นผู้มีสิทธิทำ	-		
รายงานผลกระทบสิ่งแวดล้อม		2,021	2,546

1.2.9 ค่าธรรมเนียมใบอนุญาตเป็นผู้มีสิทธิทำรายงาน	22,890		
ผลกระทบ สิ่งแวดล้อม			
1.2.10 ค่าปรับผู้กระทำผิดกฎหมายจราจรทางบก	41,000	31,300	22,900
1.2.11 ค่าปรับการผิดสัญญา	46,645	26,071	
1.2.12 ค่าปรับอนุญาตประกอบการค้าสำหรับกิจการที่เป็น	1,750	4,000	6,000
อันตรายต่อสุขภาพ			
1.2.13 ค่าใบอนุญาตให้ตั้งตลาดเอกชน	-		
1.2.14 ค่าใบอนุญาตเกี่ยวกับการควบคุมอาคาร	4,330	4,094	2,260
1.2.15 ค่าใบอนุญาตเกี่ยวกับการโฆษณาโดยใช้เครื่องขยายเสียง	-		
1.2.16 ค่าธรรมเนียมใบอนุญาตและค่าปรับอื่น ๆ	400	220	400
1.2.17 รายได้จากทรัพย์สินอื่น ๆ (ดอกเบี้ยเงินฝากธนาคาร)	384,002.96	534,930	271,848.24
1.2.18 รายได้จากสาธารณูปโภคและการพาณิชย์อื่น ๆ	3,240,497.52	3,489,540.59	4,246,210.43
1.2.19 เงินที่มีผู้อุทิศให้	170,370	289,550.81	256,700
1.2.20 ค่าขายแบบแปลน	93,800	60,800	26,000
1.2.21 รายได้เบ็ดเตล็ด	39,716.13	67,540	500
2. รายได้จากการจัดสรรภาษีที่รัฐบาลจัดเก็บให้หรือแบ่งให้			
ท้องถิ่น			
2.1 ภาษีมูลค่าเพิ่ม			
- (1 ใน 9)	7,868,844.71	9,228,358.75	8987,540.60
- พรบ. อบจ.	6,442,096.25	2,955,354.57	5,766,810.82
2.2 ภาษีธุรกิจเฉพาะ	122,863.16	280,311.84	86,674.08
2.3 ภาษีสุรา	2,966,155.33	3,340,499.65	3,772,001.84
2.4 ภาษีสรรพสามิต	13,058,499.73	8,716,649.11	7,281,905.53
2.5 อากรประมง	11,500	8,480	21,210
2.6 ค่าภาคหลวงไม้	1,001	8,407.02	
2.7 ค่าภาคหลวงแร่	252,175.14	186,852.80	300,667.71
2.8 ค่าภาคหลวงปิโตรเลียม	129,662.53	264,663.66	159,280.62
2.9 ค่าธรรมเนียมนำบาดาล	4,080	1,000	
2.10 ค่าธรรมเนียมการจดทะเบียนสิทธิและนิติกรรมที่ดิน	5,732,989	4,427,924	7,475,353.95
2.11 ค่าธรรมเนียมนำบาดาล			1,530

3. พรบ. กำหนดแผนฯ จากภาษีมูลค่าเพิ่ม			
4. รายได้ที่รัฐบาลจัดสรรเพิ่มให้ (เงินอุดหนุน)			
4.1 เงินอุดหนุนทั่วไปที่ไม่ระบุวัตถุประสงค์	9,804,227	13,475,720	23,964,331.85
4.2 เงินอุดหนุนทั่วไปที่ระบุวัตถุประสงค์	7,454,089.04	8,750,868.04	2,190,922.54
4.3 เงินอุดหนุนเฉพาะกิจ	990,000	2,493,000	5,222,000
4.4 เงินอุดหนุนเฉพาะกิจตามแผนยุทธศาสตร์พัฒนาประเทศ			
5. รวมรายได้ของท้องถิ่นก่อนรวมเงินสะสมและเงินกู้ (1+2+3+4)	59,296,331.83	60,595,918.46	72,151,717.83
6. รายได้จากเงินสะสมและเงินกู้			
6.1 เงินสะสม	1,211,845.34	5,924,487.38	1,120,923.25
6.2 เงินกู้			
6.3 อื่น ๆ			
รวมรายได้ของท้องถิ่น (5+6)	60,508,177.17	66,520,405.84	73,272,641.08

**รายจ่ายจริงขององค์การบริหารส่วนตำบลปากพูน
ระหว่างปีงบประมาณ (2549-2551)**

ประเภทรายจ่าย	ปี 2549	ปี 2550	ปี 2551
1. รายจ่ายงบกลาง			
1.1 ชำระหนี้เงินกู้			
1.2 จ่ายตามข้อผูกพัน	898,890	1,601,867.54	1,532,342.88
1.3 เงินช่วยเหลืองบเฉพาะการ	-	-	-
1.4 เงินสำรองจ่าย	1,376,881	-	440,328
1.5 อื่น ๆ	-	-	-
2. รายจ่ายประจำ			
2.1 เงินเดือน	2,844,375	3,614,325.88	5,156,241.76
2.2 ค่าจ้างประจำ	351,180	637,998.44	520,280
2.3 ค่าจ้างชั่วคราว	3,328,722	5,231,485.18	6,598,504.57
2.4 ค่าตอบแทน	1,849,208.50	1,806,483.14	2,065,866.31
2.5 ค่าใช้สอย	10,627,508.33	12,560,660.73	14,349,586.42
2.6 ค่าวัสดุ	999,068.28	13,232,232.50	12,559,818.06
2.7 ค่าสาธารณูปโภค	2,792,297.83	2,998,447.53	2,752,225.74

2.8 เงินอุดหนุน	2,909,428.17	900,936.45	2,812,706.28
3. รายจ่ายเพื่อการลงทุน			
3.1 ค่าครุภัณฑ์	1,857,750	1,476,100	431,798
3.2 ที่ดินและสิ่งก่อสร้าง	7,769,380	8,467,766	2,272,000
4. รายจ่ายพิเศษ			
4.1 เงินอุดหนุนเฉพาะกิจ	4,400,000	2,493,000	5,222,000
4.2 เงินสะสม	2,925,128.33	5,506,556.97	1,696,458.28
4.3 เงินกู้			
5. รายจ่ายกันไว้เบิกเหลือในปี			
5.1 รายจ่ายงบกลาง		-	7,315
5.2 ค่าตอบแทน		670,000	1,886,000
5.3 วัสดุ		-	666,995.50
5.4 ค่าครุภัณฑ์	772,640	-	618,600
5.5 ค่าที่ดินและสิ่งก่อสร้าง	13,386,380	3,246,000	11,052,000
5.6 รายจ่ายอื่น ๆ			22,931
รวมรายจ่ายทั้งสิ้น	59,088,837.53	64,443,860.36	72,663,997.80

2.3 สรุปผลการพัฒนาท้องถิ่นในระยะเวลาที่ผ่านมา

จากการดำเนินงานตามแผนพัฒนาองค์การบริหารส่วนตำบลปากพูน ในรอบปี พ.ศ. 2551
สรุปผลการพัฒนาได้ดังนี้

ปีงบประมาณ พ.ศ. 2551 โครงการในแผนพัฒนาสามปี ทั้งหมด จำนวน 158 โครงการ
โครงการที่ดำเนินการจริง จำนวน 66 โครงการ คิดเป็นร้อยละ 41.77 งบประมาณในแผนพัฒนาสามปี
ทั้งหมด 50,608,500.-บาท งบประมาณที่ดำเนินการจริง 22,806,621.-บาท คิดเป็นร้อยละ 45.06 ของ
งบประมาณตามแผนดำเนินการ แยกตามยุทธศาสตร์การพัฒนาได้ดังนี้

1.ด้านโครงสร้างพื้นฐาน โครงการตามแผนพัฒนาสามปี จำนวน 57 โครงการ โครงการตาม
ข้อบัญญัติที่แล้วเสร็จ จำนวน 9 โครงการ งบประมาณตามแผนพัฒนาสามปี จำนวน 23,448,000-บาท
เบิกจ่ายแล้วตามข้อบัญญัติงบประมาณ จำนวน 3,606,519.-บาท

2.การพัฒนาคนและสังคมที่มีคุณภาพ โครงการตามแผนพัฒนาสามปี จำนวน 50 โครงการ
โครงการตามข้อบัญญัติที่แล้วเสร็จ จำนวน 33 โครงการ งบประมาณตามแผน พัฒนาสามปี จำนวน
19,607,500.-บาท เบิกจ่ายแล้วตามข้อบัญญัติงบประมาณ จำนวน 14,089,884.-บาท

3.การพัฒนาด้านเศรษฐกิจ โครงการตามแผนพัฒนาสามปี จำนวน 18 โครงการ โครงการตาม
ข้อบัญญัติที่แล้วเสร็จ จำนวน 6 โครงการ งบประมาณตามแผนพัฒนาสามปี จำนวน 3,160,000.-บาท
เบิกจ่ายแล้วตามข้อบัญญัติงบประมาณ จำนวน 1,391,051.-บาท

4.การพัฒนาด้านการจัดระเบียบชุมชน/สังคมและการรักษาความสงบ โครงการตามแผนพัฒนา
สามปี จำนวน 11 โครงการ โครงการตามข้อบัญญัติที่แล้วเสร็จ จำนวน 8 โครงการ งบประมาณตาม
แผนพัฒนาสามปี จำนวน 680,000.-บาท เบิกจ่ายแล้วตามข้อบัญญัติงบประมาณ จำนวน 532,211.-บาท

5.การพัฒนาด้านบริหารจัดการทรัพยากรธรรมชาติและสิ่งแวดล้อม โครงการตามแผนพัฒนา
สามปี จำนวน 1 โครงการ โครงการตามข้อบัญญัติที่แล้วเสร็จ จำนวน 1 โครงการ งบประมาณตาม
แผนพัฒนาสามปี จำนวน 20,000.-บาท เบิกจ่ายแล้วตามข้อบัญญัติงบประมาณ จำนวน 629,119.-บาท

6.ด้านการเมืองการบริหารและการบริการ โครงการตามแผนพัฒนาสามปี จำนวน 21 โครงการ
โครงการตามข้อบัญญัติที่แล้วเสร็จ จำนวน 9 โครงการ งบประมาณตามแผนพัฒนาสามปี จำนวน
3,693,000.-บาท เบิกจ่ายแล้วตามข้อบัญญัติงบประมาณ จำนวน

นับได้ว่าแผนพัฒนาสามปีขององค์การบริหารส่วนตำบลปากพูน ในปีที่ผ่านมาจะมุ่งเน้นการ
พัฒนาคนและสังคมที่มีคุณภาพมากที่สุด รองลงมาการพัฒนาด้านโครงสร้างพื้นฐาน ด้านการเมืองการ
บริหารและการบริการ ด้านเศรษฐกิจ ด้านบริหารจัดการทรัพยากรธรรมชาติและสิ่งแวดล้อม ด้านการจัด
ระเบียบชุมชน/สังคมและการรักษาความสงบ ด้านเพื่อตอบสนองความต้องการของประชาชนในพื้นที่
รับผิดชอบให้ได้รับประโยชน์มากที่สุด

บทที่ 3

การวิเคราะห์ศักยภาพการพัฒนาท้องถิ่น

องค์การบริหารส่วนตำบลปากพูน

3.1 หลักและแนวคิดในการจัดทำแผนยุทธศาสตร์การพัฒนางค์การบริหารส่วนตำบลปากพูน

ในการจัดทำแผนยุทธศาสตร์การพัฒนางค์การบริหารส่วนตำบลปากพูน (พ.ศ. 2555 – 2559) เพื่อให้สอดคล้องกับแผนพัฒนาเศรษฐกิจและสังคมแห่งชาติ ฉบับที่ 10 (พ.ศ. 2550 - 2554) ซึ่งประกาศใช้ ตั้งแต่วันที่ 1 ตุลาคม 2549 จนถึง วันที่ 30 กันยายน 2554 รวม 5 ปี “ยึดคนเป็นศูนย์กลางการพัฒนา” และอัญเชิญ “ปรัชญาเศรษฐกิจพอเพียง” ของพระบาทสมเด็จพระเจ้าอยู่หัว มาเป็นแนวทางปฏิบัติ เพื่อมุ่งสู่ สังคมอยู่เย็นเป็นสุขร่วมกัน มุ่งการมีส่วนร่วมของประชาชนในสังคมในการดำเนินการทุกขั้นตอนของแผน ตั้งแต่ร่วมคิด ร่วมวางแผน และร่วมดำเนินการพัฒนาตามบทบาทและความรับผิดชอบของแต่ละภาคส่วน อันเป็นการระดมทรัพยากร ทั้งภาครัฐและนอกภาครัฐ ร่วมขับเคลื่อนการพัฒนาตามยุทธศาสตร์ของแผนไปสู่การปฏิบัติอย่างเป็นรูปธรรม รวมทั้งร่วมติดตาม ตรวจสอบผลการดำเนินงานตามแผนอย่างต่อเนื่อง สังคมไทย จึงให้ความสำคัญสูงกับการพัฒนาคน เนื่องจาก “คน” เป็นทั้งเป้าหมายสุดท้ายที่จะได้รับ ประโยชน์และผลกระทบจากการพัฒนา

องค์การบริหารส่วนตำบลถือว่าเป็นองค์กรปกครองส่วนท้องถิ่นที่มีความใกล้ชิดประชาชนมากที่สุดเนื่องจากมีศักยภาพในการบริการสาธารณะ แก้ไขปัญหาความเดือดร้อนและตอบสนอง ความต้องการของประชาชนได้อย่างแท้จริง ดังนั้น ผู้บริหารท้องถิ่นและสมาชิกสภาท้องถิ่น ถือว่าเป็นผู้นำท้องถิ่นที่ได้รับความไว้วางใจจากประชาชนเลือกเข้ามาบริหารในท้องถิ่น ดังนั้นการที่จะปฏิบัติให้บรรลุเป้าหมายดังกล่าวผู้นำท้องถิ่นควรยึดหลักดังนี้

อภิบาล	หมายถึง การดูแลปกป้องรักษาเป็นที่พึงในทุกข์สุข
บริบาล	หมายถึง การดูแลราษฎรอย่างทั่วถึงรอบด้าน
เทศาภิบาล	หมายถึง การปกครองท้องถิ่น
ประชาภิบาล	หมายถึง การบำบัดทุกข์ บำรุงสุขพี่น้องประชาชนอย่างดียิ่ง
ธรรมภิบาล	หมายถึง การปกครองด้วยหลักบริหารจัดการที่ดีงาม (หลักนิติธรรม , หลักคุณธรรม , หลักความโปร่งใส , หลักการมีส่วนร่วม , หลักความรับผิดชอบต่อ , หลักความคุ้มค่า)

ผู้บริหารองค์กรปกครองส่วนท้องถิ่นทุกรูปแบบควรตระหนักและมองเห็นความสำคัญในการนำหลักธรรมาภิบาลมาประยุกต์ใช้ในการบริหารงานเพื่อเป้าหมาย 4 ป. คือ ประชาชน , ประสิทธิภาพ , ประสิทธิผล , ประหยัด

3.1.1 การพัฒนาตามนโยบายของรัฐ แผนพัฒนาเศรษฐกิจและสังคมแห่งชาติ แผนพัฒนาจังหวัด และแผนอำเภอ

-การพัฒนาตามนโยบายของรัฐบาล แผนพัฒนาเศรษฐกิจและสังคมแห่งชาติ แผนการบริหารราชการแผ่นดิน ยุทธศาสตร์การพัฒนาจังหวัด/อำเภอ

1. การพัฒนาตามนโยบายของรัฐบาล แผนพัฒนาเศรษฐกิจและสังคมแห่งชาติ ฉบับที่ 10

ตามประเด็นยุทธศาสตร์พัฒนาฯ ฉบับที่ 10 ได้แก่

- (1)การพัฒนาคุณภาพคนและสังคมไทยสู่สังคมแห่งภูมิปัญญาและการเรียนรู้
- (2)การเสริมสร้างความเข้มแข็งของชุมชนและสังคมให้เป็นรากฐานที่มั่นคงของประเทศ
- (3)การปรับโครงสร้างเศรษฐกิจให้สมดุลและยั่งยืน
- (4)การพัฒนาบนฐานความหลากหลายทางชีวภาพและการสร้างความมั่นคงของฐานทรัพยากรและ สิ่งแวดล้อม
- (5)การเสริมสร้างธรรมาภิบาลในการบริหารจัดการประเทศ

นโยบายรัฐบาลนายอภิสิทธิ์ เวชชาชีวะ ที่มีผลแถลงต่อรัฐสภาในวันที่ 29-30 ธันวาคม 2551
แบ่งเป็น 2 ระยะ

ระยะที่ 1

นโยบายรัฐบาลระยะที่ 1 หรือระยะเร่งด่วนที่จะดำเนินการให้แล้วเสร็จใน 1 ปี

- 1.การพัฒนาความเชื่อมั่นและกระตุ้นเศรษฐกิจในภาพรวม
- 2.การรักษาและเพิ่มรายได้ของประชาชน
- 3.การลดภาระค่าครองชีพของประชาชน
- 4.ตั้งคณะกรรมการรัฐมนตรีเศรษฐกิจและคณะกรรมการร่วมภาครัฐและเอกชน

ระยะที่ 2

- 1.เร่งนโยบายความมั่นคงของรัฐด้วยการปกป้องเหตุทุนพระมหากษัตริย์
- 2.นโยบายสังคมและคุณภาพชีวิตเน้นนโยบายด้านการศึกษา
- 3.นโยบายเศรษฐกิจ เน้นนโยบายบริการเศรษฐกิจมหภาค
- 4.นโยบายที่ดินทรัพยากรธรรมชาติสิ่งแวดล้อม โดยเน้นการคุ้มครองทรัพยากรธรรมชาติและสัตว์ป่าเน้นการฟื้นฟูอนุรักษ์ระบบนิเวศ เพื่อความหลากหลายทางชีวภาพ
- 5.นโยบายวิทยาศาสตร์ เทคโนโลยี การวิจัยและนวัตกรรม
- 6.นโยบายด้านการต่างประเทศ และเศรษฐกิจการต่างประเทศ
- 7.นโยบายการบริหารกิจการบ้านเมืองที่ดี

2. ยุทธศาสตร์จังหวัดนครศรีธรรมราช

-วิสัยทัศน์ของจังหวัด (vision)

“ นครศรีธรรมราช เมืองศูนย์กลางแห่งการเรียนรู้ เมืองเกษตรและท่องเที่ยวที่น่าอยู่
สู่สังคมพัฒนาที่ยั่งยืน”

-พันธกิจ (Mission) จังหวัดนครศรีธรรมราช

1. ขจัดปัญหาความยากจน
2. พัฒนาคณะและสังคมให้มีคุณภาพ
3. เพิ่มผลผลิตและรายได้จากการเกษตรและการท่องเที่ยว
4. พัฒนาและเพิ่มขีดความสามารถการบริหารจัดการทรัพยากรธรรมชาติสิ่งแวดล้อมและ

พลังงาน

5. การพัฒนาองค์กรและการบริหารกิจการบ้านเมืองที่ดี

-เป้าประสงค์รวม (Objectives) รายได้ต่อหัว/คน/ปีเพิ่มขึ้นอย่างน้อย 40 % ภายในปี

2556

-ภาคเกษตร 30%

-ภาคท่องเที่ยว 21%

-ตัวชี้วัดและค่าเป้าหมายการพัฒนา (KPI/Targets)

1. ร้อยละของประชาชนที่มีรายได้ขั้นต่ำ 23,000.-บาทต่อปี
2. อัตราการเจริญเติบโตของผลิตภัณฑ์มวลรวม จังหวัด (GPP) ของสาขาเกษตรไม่ต่ำกว่า ร้อยละ 3 ต่อปี
3. พัฒนาด้านการวางแผนและผลักดันการพัฒนาการเกษตร
4. รายได้จากนักท่องเที่ยวเพิ่มขึ้น โดยเฉลี่ยมากกว่า ร้อยละ 10
5. ร้อยละแหล่งท่องเที่ยวได้รับการพัฒนาในภาพรวมตามมาตรฐานสากลเพิ่มขึ้น
6. ร้อยละ 80 ของนักท่องเที่ยวมีความพึงพอใจต่อมาตรฐานความปลอดภัยและการให้บริการเพิ่มขึ้น โดยเฉลี่ย

3. ยุทธศาสตร์กลุ่มจังหวัด (ตรัง นครศรีธรรมราช พัทลุง)

“เป็นศูนย์กลางการผลิต การตลาดภาคเกษตรมุ่งสู่สากล เป็นเอกแห่งการ.ท่องเที่ยวเชิงอนุรักษ์
และวัฒนธรรม พร้อมการจัดการทรัพยากรธรรมชาติที่ยั่งยืน”

ตัวชี้วัดเป้าประสงค์และเป้าหมายของกลุ่มจังหวัด

1. รายได้ต่อคนต่อปีเพิ่มขึ้นอย่างน้อย 40 % ภายในปี 2550

- ภาคเกษตรเพิ่มขึ้น 30 %
- ภาคท่องเที่ยวเพิ่มขึ้น 40 %

} จากฐานข้อมูล ปี 2544

2.จำนวนครัวเรือนยากจนลดลง 100 % ภายในปี 2550 จากฐานข้อมูลปี 2546

ประเด็นยุทธศาสตร์ของกลุ่มจังหวัด

1. การพัฒนาให้ป็นศูนย์กลางการผลิตการตลาดภาคเกษตร
2. พัฒนาการท่องเที่ยวเชิงอนุรักษ์และวัฒนธรรมควบคู่ไปกับการจัดการทรัพยากรธรรมชาติที่ยั่งยืน

ยุทธศาสตร์/กลยุทธ์ของกลุ่มจังหวัด

1. การพัฒนาการตลาด
2. การพัฒนาการผลิต
3. การพัฒนาโครงสร้างพื้นฐาน
4. การพัฒนาศักยภาพแหล่งท่องเที่ยวเชิงอนุรักษ์และวัฒนธรรม
5. การพัฒนาศักยภาพระบบการบริหารจัดการการท่องเที่ยว
6. การจัดการทรัพยากรธรรมชาติอย่างยั่งยืน

ยุทธศาสตร์การพัฒนาขององค์การบริหารส่วนตำบลปากพูน

- 1.ยุทธศาสตร์พัฒนาด้านโครงสร้างพื้นฐานและบริการสาธารณะ
- 2.ยุทธศาสตร์พัฒนาคนและสังคมให้มีคุณภาพ
 - การศึกษา
 - สาธารณสุข
 - สวัสดิการและสังคมสงเคราะห์
 - การกีฬา ศาสนา วัฒนธรรมและภูมิปัญญาท้องถิ่น
- 3.ยุทธศาสตร์พัฒนาด้านเศรษฐกิจและบริหารจัดการทรัพยากรธรรมชาติและสิ่งแวดล้อม
 - การเกษตร อุตสาหกรรม
 - การท่องเที่ยว
- 4.ยุทธศาสตร์ด้านการเมืองและการบริหารจัดการที่ดี

กรอบนโยบาย ทิศทาง แนวทางการพัฒนา ขององค์การบริหารส่วนตำบลปากพูน

ลำดับที่	กรอบนโยบาย	ทิศทางการพัฒนา	แนวทางการพัฒนา
1	<p><u>นโยบายด้านโครงสร้างพื้นฐาน</u> ประกอบด้วย</p> <ul style="list-style-type: none"> - การพัฒนาด้านการคมนาคมขนส่ง สาธารณูปโภค สาธารณูปการ ผังเมือง การควบคุมอาคาร ให้ครอบคลุมทั้งตำบล 	<p>เพื่อพัฒนาให้องค์การบริหารส่วนตำบลปากพูน มีระบบขนส่ง สาธารณูปโภค สาธารณูปการ การผังเมือง และการควบคุมอาคารที่มีประสิทธิภาพ</p>	<p><u>1. การคมนาคมและขนส่ง</u></p> <ul style="list-style-type: none"> 1.1 จัดให้เส้นทางคมนาคมขนส่งที่ได้มาตรฐานเชื่อมโยงเป็นเครือข่ายอย่างทั่วถึง ทั้งตำบล 1.2 ซ่อมแซม บำรุงรักษาเส้นทางคมนาคม ที่มีอยู่เดิมให้อยู่ในสภาพเรียบร้อยใช้การได้ทุกฤดูกาล 1.3 จัดให้มีไฟสว่างทางสะดวก <p><u>2.การสาธารณูปโภค/การสาธารณูปการ</u></p> <ul style="list-style-type: none"> 2.1 จัดให้มีสาธารณูปโภคและสาธารณูปการที่มีประสิทธิภาพและทันสมัย ให้ทั่วถึงทุกหมู่บ้าน 2.2 ซ่อมแซมบำรุงรักษาระบบสาธารณูปโภคและสาธารณูปการที่มีอยู่เดิมให้พร้อมบริการแก่ประชาชนอย่างทั่วถึงตลอดเวลา 2.3 ส่งเสริมให้ภาคเอกชน จัดทำระบบสาธารณูปการ เพื่อให้บริการประชาชน

ลำดับที่	กรอบนโยบาย	ทิศทางการพัฒนา	แนวทางการพัฒนา
			2.4 จัดน้ำท่วมขังทุกหมู่บ้านในเขตตำบลปากพูน 2.5 ส่งเสริมการใช้ระบบเทคโนโลยี สารสนเทศ ที่ทันสมัยสู่ประชาชน
2	นโยบายด้านการส่งเสริมคุณภาพชีวิต ประกอบด้วย -การส่งเสริมอาชีพ การสวัสดิการการดีพาดและ นันทนาการ การศึกษา การสาธารณสุขและการ ปรับปรุงชุมชนแออัด เพื่อให้ประชาชนมี คุณภาพที่ดีขึ้น	-เพื่อให้ประชาชน ได้รับความเอา ใจใส่ดูแลให้มีคุณภาพชีวิตที่ดี -เพื่อให้ประชาชนมีรายได้ปราศจาก ความยากจนตามเกณฑ์ จปฐ.	1.ด้านการส่งเสริมอาชีพ 1.1 ส่งเสริมการผลิตและพัฒนาภาคเกษตร การตลาดภาคเกษตร อุตสาหกรรม และผลิตภัณฑ์ หนึ่งตำบลหนึ่งผลิตภัณฑ์ 1.2 ส่งเสริมให้มีการจัดตั้งร้านค้าประจำหมู่บ้าน/ตำบล กลุ่ม อาชีพ และวิสาหกิจชุมชน เพื่อสร้างความเข้มแข็งแก่ชุมชน และแก้ปัญหาคความยากจนตามแผนแม่บทชุมชน 1.3 จัดให้มีตลาดกลางเพื่อพัฒนาศูนย์การจำหน่ายผลิตผลจาก การเกษตรในตำบล 1.4 สนับสนุนการจัด เก็บข้อมูลเพื่อใช้ในการวางแผนพัฒนา ท้องถิ่น 1.5 จัดให้มีศูนย์ข้อมูลด้านการเกษตร 1.6 ส่งเสริมอาชีพใหม่สู่ตลาดแรงงาน

ลำดับที่	กรอบนโยบาย	ทิศทางการพัฒนา	แนวทางการพัฒนา
			<p>1.7 ส่งเสริมศูนย์อบรมวิชาชีพประจำตำบล</p> <p>1.8 ส่งเสริมศูนย์ถ่ายทอดเทคโนโลยีประจำตำบล</p> <p>1.9 ส่งเสริมแปลงสาธิตผักปลอดสารพิษ</p> <p>1.10 ส่งเสริมให้มีการจัดตั้งกลุ่มองค์กรชุมชน</p> <p>1.11 ส่งเสริมการจัดตั้งกองทุนเพื่อการลงทุนของราษฎร</p> <p>1.12 ส่งเสริมวัสดุ อุปกรณ์ เครื่องจักร เครื่องไม้เครื่องมือในการประกอบอาชีพ</p> <p>1.13 ส่งเสริมกองทุนพันธุ์สัตว์ให้ยืมและแจกจ่าย รักษาโรคผสมเทียมฟรี</p> <p>1.14 ส่งเสริมและลดต้นทุนการผลิตภาคเกษตรกรรม</p> <p>1.15 ส่งเสริมยกระดับผลผลิตของท้องถิ่นสู่สากล</p> <p>1.16 ส่งเสริมกองทุนประกันราคาผลผลิตทางการเกษตร</p> <p>1.17 ส่งเสริมให้มีน้ำใช้เพื่อการเกษตรตลอดปี</p> <p><u>2.ด้านสวัสดิการสังคม</u></p> <p>2.1 ส่งเสริมสนับสนุนสวัสดิการและสังคมสงเคราะห์ โดยเฉพาะแก่เด็ก สตรี คนชรา คนพิการ และผู้ด้อยโอกาส ให้ท้องถิ่นบูรณาการและบริหารจัดการ เพื่อให้เป็นที่พึง</p>

ลำดับที่	กรอบนโยบาย	ทิศทางการพัฒนา	แนวทางการพัฒนา
			<p>ของประชาชนผู้ยากไร้และถูกทอดทิ้ง เช่นกลุ่มผู้สูงอายุ กลุ่มเด็ก กลุ่มคนพิการ ให้สามารถดำรงชีวิตชีพอยู่ได้ตาม สถานภาพ</p> <p>2.2.จัดให้มีศูนย์สงเคราะห์ประจำหมู่บ้านครบทุกหมู่บ้าน</p> <p>2.3.เสริมสร้างอาชีพให้คนพิการ</p> <p>2.4 จัดตั้งกองทุนช่วยเหลือ สังคมสงเคราะห์</p> <p>3.ด้านกีฬาและนันทนาการ</p> <p>3.1 ส่งเสริมสนับสนุนให้มีการพัฒนาด้านการกีฬา นันทนาการและออกกำลังกาย เพื่อสุขภาพพลานามัยที่ดี ในทุกหมู่บ้านและชุมชน</p> <p>3.2 ส่งเสริมให้มี 1 หมู่บ้าน 1 ลานกีฬา</p> <p>3.3 สนับสนุนการจัดการแข่งขันกีฬา ระดับตำบลและกีฬา จังหวัด</p> <p>3.4 จัดให้มีสวนสาธารณะ หรือสถานที่พักผ่อนหย่อนใจ</p> <p>3.5 สร้างสนามกีฬาเพิ่มเติมให้พอเพียงกับจำนวนประชากร</p>

ลำดับที่	กรอบนโยบาย	ทิศทางการพัฒนา	แนวทางการพัฒนา
			<p>4.ด้านการศึกษา</p> <p>4.1 ส่งเสริมแหล่งเรียนรู้สู่ชุมชน</p> <p>4.2 เสริมสร้างโอกาสทางการศึกษา</p> <p>4.3 ส่งเสริม 1 หมู่บ้าน 1 ปริญญาตรี</p> <p>4.4 ส่งเสริม 1 โรงเรียน 1 ศูนย์อินเทอร์เน็ต</p> <p>4.5 รถจักรยานยืมเรียน</p> <p>4.6 กองทุนอาหารกลางวันสำหรับเด็กนักเรียน</p> <p>4.7จัดตั้งศูนย์พัฒนาเด็กเล็ก</p> <p>4.8 เสริมสร้างโอกาสทางการศึกษา</p> <p>4.9 ส่งเสริม สนับสนุน การศึกษา อบรม ด้านการอาชีพของแต่ละหมู่บ้านในตำบล</p> <p>4.10 สนับสนุนให้มีการศึกษาตลอดชีวิต</p> <p>5.ด้านสาธารณสุข</p> <p>5.1 เสริมสร้างสุขภาพของประชาชน โดยเฉพาะกลุ่มแม่เด็ก ผู้สูงอายุ และผู้ด้อยโอกาส</p> <p>5.2 ส่งเสริมสนับสนุนการแพทย์แผนไทย ทั้งในหมู่บ้าน ชุมชน</p>

ลำดับที่	กรอบนโยบาย	ทิศทางการพัฒนา	แนวทางการพัฒนา
			<p>5.3 ให้ความรู้แก่ประชาชน ในการบริโภคอาหารที่มีคุณค่าทางโภชนาการ สะอาดและปลอดภัย</p> <p>5.4 ส่งเสริมการกีฬา แก้ปัญหายาเสพติด</p> <p>5.5 สร้างจิตสำนึกเรื่องโทษของยาเสพติด</p> <p>5.6 รณรงค์ในการป้องกันโรคติดต่อ</p> <p>5.7 รณรงค์เพื่อลดจำนวนประชากรที่ติดยาเสพติดตามเป้าหมายของกระทรวงสาธารณสุข</p> <p>5.8 จัดให้มีการดูแลสุขภาพสภาพบ้านเรือนและสภาพแวดล้อมของที่อยู่อาศัยให้ถูกสุขลักษณะ</p> <p>6.การปรับปรุงชุมชนแออัด</p> <p>6.1 จัดหาที่อยู่อาศัยให้กับประชาชนผู้ยากไร้</p> <p>6.2 ปรับปรุงแหล่งชุมชนแออัด ให้ถูกสุขลักษณะและปลอดภัย</p> <p>6.3 จัดระเบียบชุมชนให้สะอาดเรียบร้อยและมีสาธารณูปโภคอย่างพอเพียง</p>

ลำดับที่	กรอบนโยบาย	ทิศทางการพัฒนา	แนวทางการพัฒนา
3	นโยบายด้านการจัดระเบียบชุมชน สังคม และการรักษาความสงบเรียบร้อย เพื่อความปลอดภัยในชีวิตและทรัพย์สินของประชาชน	- เพื่อพัฒนาตำบล หมู่บ้าน และประชาชนมีจิตสำนึก ในการมีส่วนร่วม พัฒนาท้องถิ่นของตนเอง มีความปลอดภัยในชีวิตและทรัพย์สิน	3.1 ส่งเสริมการจัดตั้งฝ่ายป้องกันและบรรเทาสาธารณภัย 3.2 จัดให้มีการรักษาความปลอดภัยในชีวิตและทรัพย์สินของประชาชน 3.3 จัดให้มีการรักษาความปลอดภัยในชีวิตและทรัพย์สินของประชาชน 3.4 สนับสนุนและส่งเสริมในการสร้างจิตสำนึกและวินัยให้กับประชาชน 3.5 จัดให้มีการควบคุม ป้องกัน และรักษาความสงบเรียบร้อยภายใน 3.6 สร้างจิตสำนึกให้ประชาชน มีส่วนร่วมในการพัฒนาท้องถิ่นของตนเอง
4	นโยบายด้านการวางแผน ส่งเสริมการลงทุน การพาณิชย์กรรม และการท่องเที่ยวแบบครบวงจร	- เพื่อพัฒนาตำบลและหมู่บ้านสู่ศูนย์กลางการท่องเที่ยวเชิงอนุรักษ์	4.1 จัดทำแผนแม่บทด้านการท่องเที่ยวและการลงทุน 4.2 จัดตั้งศูนย์ข้อมูลด้านการท่องเที่ยวและการลงทุน

ลำดับที่	กรอบนโยบาย	ทิศทางการพัฒนา	แนวทางการพัฒนา
5.	นโยบายด้านการบริหารจัดการและอนุรักษ์ทรัพยากรธรรมชาติและสิ่งแวดล้อมอย่างยั่งยืน	-เพื่อพัฒนาให้ตำบลและหมู่บ้านมีทรัพยากรธรรมชาติที่อุดมสมบูรณ์และรักษาคุณภาพสิ่งแวดล้อมสู่ระดับมาตรฐานสากล	<p>5.1 สร้างจิตสำนึกให้แก่ประชาชนและเยาวชนในการอนุรักษ์สิ่งแวดล้อม</p> <p>5.2 จัดให้มีระบบกำจัดขยะรวม การกำจัดขยะของชุมชนและครัวเรือน</p> <p>5.3 จัดให้มีระบบบำบัดน้ำเสียของครัวเรือนชุมชนและระบบบำบัดน้ำเสียโดยรวม</p> <p>5.4 รณรงค์สร้างสำนึกให้ประชาชนใช้วัสดุอินทรีย์หรือชีวภาพทดแทนวัสดุเคมีที่ย่อยสลายยากหรือก่อมลพิษ</p> <p>5.5 พัฒนาแหล่งที่อยู่อาศัยของสัตว์น้ำบริเวณชายฝั่งทะเล โดยการสร้างปะการังเทียม</p> <p>5.6 ส่งเสริมการปลูกต้นไม้หรือปลูกป่าเพื่อเพิ่มพื้นที่สีเขียวให้ท้องถิ่น</p> <p>5.7 อนุรักษ์ พื้นฟู ป่าต้นน้ำ ป่าพรุ ป่าในที่ราบ และป่าชายเลน</p>

ลำดับที่	กรอบนโยบาย	ทิศทางการพัฒนา	แนวทางการพัฒนา
6	นโยบายด้านศาสนา ศิลปะ วัฒนธรรม จารีต ประเพณี และภูมิปัญญา ท้องถิ่นเพื่อย้อนอดีต เมืองประวัติศาสตร์	- เพื่อพัฒนาจังหวัด นครศรีธรรมราช เป็นศูนย์กลาง ด้านศาสนา ศิลปะวัฒนธรรม จารีตประเพณี และภูมิปัญญา ท้องถิ่น	6.1 ส่งเสริมฟื้นฟู อบรม ศาสนา วัฒนธรรมท้องถิ่น 6.2 อนุรักษ์ฟื้นฟู ศิลปะ วัฒนธรรม ประเพณีและภูมิปัญญา ท้องถิ่น 6.3 ปกป้องคุ้มครอง บูรณะ บำรุงรักษา โบราณสถาน โบราณวัตถุ พิพิธภัณฑสถานแห่งชาติ 6.4 จัดตั้งศูนย์อนุรักษ์วัฒนธรรมท้องถิ่น
7	การบริหารและการจัดการองค์กร	เพื่อพัฒนาให้องค์กรปกครองส่วน ท้องถิ่นในจังหวัดมีระบบการ บริหารจัดการที่มีประสิทธิภาพและ ประสิทธิภาพตามหลักการบริหาร และจัดการบ้านเมืองที่ดี	7.1 พัฒนาโครงสร้างองค์กรให้ทันสมัยเพื่อรองรับการถ่ายโอน ภารกิจ 7.2 พัฒนาบุคลากรให้มีศักยภาพและประสิทธิภาพในการทำงาน โดยยึดหลักการบริหารจัดการบ้านเมืองและสังคมที่ดี 7.3 พัฒนาระบบฐานข้อมูล ยานพาหนะ เครื่องมือ เครื่องใช้ เทคโนโลยี ให้ทันสมัย และมีประสิทธิภาพ 7.4 พัฒนาระบบการจัดเก็บรายได้ให้ทันสมัยและมี ประสิทธิภาพ 7.5 ปรับปรุงระบบการประสานงานภายในท้องถิ่น

3.2 ปัจจัยและสถานการณ์การเปลี่ยนแปลงที่มีผลต่อการพัฒนา

3.2.2 ผลการวิเคราะห์ปัญหาและความต้องการของประชาชนในท้องถิ่นตามประเด็นการพัฒนาท้องถิ่น

ผลการวิเคราะห์สภาพแวดล้อมศักยภาพขององค์การบริหารส่วนตำบลปากพูน(SWOT Analysis)

1.ด้านโครงสร้างพื้นฐานและบริการสาธารณะ

จุดแข็ง	จุดอ่อน
<ul style="list-style-type: none"> ➢ มีบุคลากรรับผิดชอบโดยตรง ➢ มีเครื่องมืออุปกรณ์ในการสำรวจออกแบบและควบคุมการก่อสร้างที่พร้อมเพียงพอและมีคุณภาพ ➢ มีกฎหมายรองรับชัดเจนทั้งด้านการออกแบบก่อสร้างและควบคุมอาคาร ➢ มีระบบท่อถังและระบบการจ่ายน้ำประปาซึ่งมีคุณภาพพร้อมซึ่งได้รับมาจากหน่วยงานอื่น ➢ มีเครื่องจักรกลหนักและขนาดกลางพร้อมใช้ในงานประปา ➢ มีคณะทำงานที่มีความรู้และเข้าใจในระบบประปา ระบบผลิต – จ่ายน้ำ และแนวท่อมเนนประปาที่ชัดเจน ➢ มีพื้นที่อยู่ติดกับเขตเทศบาลสามารถซื้อน้ำจากเทศบาลนครนครศรีธรรมราชได้เลย โดยสามารถลดขั้นตอนการผลิตและยังได้น้ำที่มีคุณภาพ 	<ul style="list-style-type: none"> ➢ มีบุคลากรไม่เพียงพอ ➢ เจ้าหน้าที่ผู้ปฏิบัติงานขาดประสบการณ์เนื่องจากเป็นบุคลากรที่บรรจุใหม่เกือบทั้งสิ้น ➢ ความไม่คงที่ของกระแสไฟฟ้า(ตกบ่อย)ทำให้อุปกรณ์ชำรุดบ่อยครั้ง ➢ การรั่วไหลของน้ำประปา ➢ ไม่มีงบประมาณสำรองเพราะงานประปาต้องใช้วัสดุอุปกรณ์จำนวนมากและต้องบำรุงรักษาอยู่ตลอด จึงจำเป็นต้องก่อกั้นผู้กผันไปเรื่อย ๆ และอาจจะต้องสำรองจ่ายบางอย่างที่ไม่สามารถก่อกั้นผู้กผันได้

<p>โอกาส</p> <ul style="list-style-type: none"> ➢ ความก้าวหน้าของเทคโนโลยีและข้อมูลข่าวสารที่ทันสมัยสามารถทำให้การออกแบบและเขียนแบบเพื่อการก่อสร้างทำได้รวดเร็วขึ้น การหาราคาวัสดุก่อสร้าง ตลอดจนถึงการดูแลกฎหมาย พ.ร.บ.ใหม่ๆ ได้รวดเร็วทันเหตุการณ์ขึ้น ➢ เนื่องจากเป็นพื้นที่เขตควบคุมอาคารทั้งตำบล การก่อสร้างจึงต้องขออนุญาตก่อสร้างก่อนทำให้สามารถควบคุมการก่อสร้างไม่ให้รुकล้ำที่สาธารณะและเขตถนนและสะดวกเมื่อจะทำการขยายถนนภายหลัง ➢ มีกรอบแผนการดำเนินงานที่ชัดเจนทำให้สามารถรู้ได้ว่าควรสำรวจหรือทำโครงการไหนก่อนหลังทำให้งานไม่ล่าช้า ➢ มีกฎหมายรองรับที่ชัดเจนในงานก่อสร้างและควบคุมอาคาร ➢ มีกรอบแนวทางการจัดทำแผนที่ชัดเจน ➢ ประชาชนให้ความสนใจและใช้น้ำประปากันมาก ➢ พื้นที่อยู่ติดกับเขตเมืองสามารถขยายระบบการจ่ายประปาได้ทั่วถึง ➢ เป็นกิจการที่มีผลกำไรกลับสู่องค์กรสามารถนำผลประโยชน์นั้นมาใช้ในกระบวนการจัดการได้ 	<p>อุปสรรค</p> <ul style="list-style-type: none"> ➢ ประชาชนขาดความรู้ในกฎหมาย ควบคุมอาคารมักจะก่อสร้างก่อนแล้วมาขออนุญาตทีหลัง จึงมักมีปัญหาเรื่องระยะห่าง ➢ การสร้างสิ่งปลูกสร้างรुकล้ำที่สาธารณะ ➢ การซ่อมแซมคูแผล โครงสร้างพื้นฐานในเขตพื้นที่บางส่วนไม่สามารถดำเนินการซ้ำซ้อนกับหน่วยงานอื่นได้ ➢ มีการลักลอบใช้น้ำเนื่องจากขาดผู้ดูแลภายในหมู่บ้าน ➢ การเสื่อมคุณภาพของน้ำดิบมีสิ่งปนเปื้อน (สนิมเหล็ก, หินปูน) ทำให้ระบบการผลิตต้องควบคุม ➢ ความล่าช้าของงบประมาณ
---	--

2..ด้านการพัฒนาคนและสังคมให้มีคุณภาพ

<p>จุดแข็ง</p> <ul style="list-style-type: none"> ➢ ผู้บริหารมีนโยบายส่งเสริมการศึกษาที่เด่นชัด ➢ มีสถานอนามัยและโรงพยาบาลเพียงพอสำหรับรองรับคนไข้ ➢ พนักงานส่วนใหญ่มีความสามารถในการประสานงานกับประชาชนในพื้นที่ 	<p>จุดอ่อน</p> <ul style="list-style-type: none"> ➢ สื่อการเรียนการมีไม่เพียงพอ ➢ พนักงานบรรจุใหม่ไม่มีประสบการณ์ ➢ ขาดบุคลากรผู้เชี่ยวชาญทางการแพทย์ ➢ ไม่มีเจ้าหน้าที่รับผิดชอบโดยตรงด้านสาธารณสุข ➢ ไม่มีการบำรุงรักษาอุปกรณ์ เครื่องมือ เครื่องใช้ในด้านการบำบัดน้ำ
---	---

<ul style="list-style-type: none"> ➤ มีอิสระและความคล่องตัวในการใช้งบประมาณ 	
<p>โอกาส</p> <ul style="list-style-type: none"> ➤ มีสถานศึกษาเพียงพอ รองรับนักเรียนในเขตพื้นที่ ➤ สื่อในการเผยแพร่มีหลากหลายทำให้ประชาชนได้รับความรู้ด้านการพัฒนาสุขภาพอนามัยที่ถูกต้องมากขึ้น ➤ ประชาชนให้ความสนใจและตระหนักถึงความสำคัญของการออกกำลังกายมากขึ้น ➤ รัฐบาลมีนโยบายสนับสนุนงบประมาณ 	<p>อุปสรรค</p> <ul style="list-style-type: none"> ➤ งบประมาณไม่เพียงพอในการสนองตอบนโยบายของผู้บริหาร ➤ นโยบายด้านการศึกษาดูความต่อเนื่อง ➤ ความก้าวหน้าทางเทคโนโลยีและข้อมูลสารสนเทศที่ทันสมัยทำให้ศาสนาและวัฒนธรรมเสื่อมลง ➤ นักเรียนในเขตพื้นที่ยังขาดความกระตือรือร้นในการศึกษาเนื่องจากสภาพสังคมในปัจจุบัน

3.ด้านการพัฒนาเศรษฐกิจและการบริหารจัดการทรัพยากรธรรมชาติและสิ่งแวดล้อม

<p>จุดแข็ง</p> <ul style="list-style-type: none"> ➤ มีพื้นที่อยู่ติดชายทะเลมีป่าชายเลนที่สมบูรณ์ ➤ การคมนาคมสะดวกทำให้การขนส่งสินค้าเกษตรสะดวกรวดเร็ว ➤ ผู้บริหารมีนโยบายส่งเสริมแบบต่อเนื่อง ➤ มีเจ้าหน้าที่รับผิดชอบโดยตรง ➤ เกษตรกรมีจำนวนมากพร้อมที่จะทำการเกษตรและปศุสัตว์ 	<p>จุดอ่อน</p> <ul style="list-style-type: none"> ➤ โรงงานอุตสาหกรรมไม่มีระบบการบำบัดน้ำเสียก่อนลงสู่แหล่งน้ำธรรมชาติ ➤ บุคลากรยังขาดทักษะความชำนาญในการดำเนินงาน ➤ กลุ่มอาชีพต่าง ๆ ไม่มีความเข้มแข็ง ➤ ขาดการผลิตทางด้านอุตสาหกรรมและบริการ ➤ ขาดการพัฒนาทางด้านเทคโนโลยีสารสนเทศ ➤ ขาดการบริหารจัดการด้านการตลาดและแปรรูปผลิตผลเกษตร
---	--

<p>โอกาส</p> <ul style="list-style-type: none"> ➤ หน่วยงานรัฐและเอกชนให้ความร่วมมือในการพัฒนาและอนุรักษ์สิ่งแวดล้อม ➤ ได้รับสนับสนุนงบประมาณจากสำนักงานกองทุนสนับสนุนสร้างเสริมสุขภาพ (สสส.) ทำให้ประชาชนมีรายได้เพิ่มขึ้นจากเดิม ➤ มีตลาดรองรับสินค้าทางการเกษตร ➤ หน่วยงานภาครัฐและเอกชนให้ความร่วมมือในการแก้ปัญหาการเกษตร ➤ มีศูนย์ถ่ายทอดเทคโนโลยีทางการเกษตร 	<p>อุปสรรค</p> <ul style="list-style-type: none"> ➤ ประชาชนในพื้นที่ขาดจิตสำนึกในการดูแลรักษาสิ่งแวดล้อมและทรัพยากรชายฝั่ง ➤ ขาดเป้าหมายการวางแผนและการกำกับติดตามผล ➤ สินค้าเกษตรมีต้นทุนสูง ราคาต่ำ จึงมักประสบปัญหาด้านราคาที่ไม่แน่นอน ➤ สภาพอากาศที่เปลี่ยนแปลงและภัยธรรมชาติเป็นอุปสรรคในการดำเนินงานด้านเกษตร ➤ พื้นที่เพาะปลูกบางส่วนมีน้ำทะเลท่วมถึง
--	---

4.ด้านการเมืองและการบริหารจัดการที่ดี

<p>จุดแข็ง</p> <ul style="list-style-type: none"> ➤ มีเทคโนโลยีที่สามารถรองรับการให้บริการกับประชาชนและมีความทันสมัย ➤ พนักงานมีความรู้ความสามารถและขยันหมั่นเพียร ➤ พนักงานจบการศึกษาตรงกับสายงาน ➤ พนักงานมีความรับผิดชอบต่องานที่ได้รับมอบหมาย ➤ มีเจ้าหน้าที่รับผิดชอบโดยตรงเกี่ยวกับการเผยแพร่ประชาสัมพันธ์ ➤ มีการวางแผนจัดทำฐานข้อมูลที่ชัดเจน ➤ มีจำนวน อปพร. คอยดูแลความสงบเรียบร้อยภายในพื้นที่ 	<p>จุดอ่อน</p> <ul style="list-style-type: none"> ➤ เจ้าหน้าที่ไม่มีประสบการณ์และความชำนาญในการใช้เครื่องมืออุปกรณ์ ➤ จำนวนอุปกรณ์ และเครื่องมือเครื่องใช้ในการรักษาความสงบมีจำนวนไม่เพียงพอ ➤ ผู้นำท้องถิ่นบางคนขาดความรู้ ความเข้าใจในกฎหมาย ข้อกำหนด และระเบียบต่างๆ ที่ถูกต้อง ➤ ประชาชนบางส่วนยังขาดการมีส่วนร่วมในการประชุมประชาคมท้องถิ่น
---	---

โอกาส	อุปสรรค
<ul style="list-style-type: none"> ➤ เครื่องมือ อุปกรณ์ได้รับการสนับสนุนจากหน่วยงานภาครัฐ ➤ ผู้บริหารมีนโยบายพัฒนาบุคลากรโดยการส่งไปฝึกอบรม และศึกษาต่อ ➤ มีระบบสารสนเทศที่ทันสมัย ➤ นโยบายภาครัฐจัดให้มีการอบรมการจัดเก็บรายได้ที่ได้มาตรฐาน ➤ การสื่อสารที่สามารถติดต่อกันได้สะดวกมากขึ้นทำให้การแจ้งเหตุความไม่สงบทำได้ง่ายและรวดเร็ว 	<ul style="list-style-type: none"> ➤ งบประมาณมีจำนวนจำกัด ➤ ประชาชนไม่ให้ความร่วมมือในการวางแผน เช่นการทำประชามย์ในแต่ละปี ➤ ไม่ได้ได้รับความร่วมมือจากผู้ที่ทำหน้าที่เสียภาษีขาดงบประมาณจากส่วนกลาง ในการออกปฏิบัติหน้าที่ดูแลรักษาความปลอดภัย ➤ จำนวนพื้นที่มากทำให้ไม่สามารถดูแลความสงบได้ทั่วถึง ➤ ความไม่มั่นคงทางการเมืองส่งผลต่อความสนใจและการมีส่วนร่วมทางการเมืองของประชาชน

บทที่ 4

วิสัยทัศน์ พันธกิจ และจุดมุ่งหมายเพื่อการพัฒนา

วิสัยทัศน์ (Vision) คือ การระบุสภาพของท้องถิ่นในอนาคต ที่ต้องการให้เกิดขึ้นในอนาคต ซึ่งมีความสำคัญต่อการวางแผนยุทธศาสตร์ ด้วยเหตุที่ว่า วิสัยทัศน์ก็คือ กรอบและทิศทางในการวางแผนยุทธศาสตร์ รวมทั้งเป็นกรอบและแนวทางในการกำหนดภารกิจและเป้าหมายเพื่อการพัฒนาที่ยั่งยืน ดังนั้นวิสัยทัศน์ในการพัฒนาจึงเป็นผลลัพธ์สูงสุดในการพัฒนาองค์กร เพื่อเป็นการกำหนดแนวทางการพัฒนาขององค์กรปกครองส่วนท้องถิ่นว่าจะมุ่งไปในทิศทางที่จะทำให้บรรลุผลลัพธ์อันสูงสุดตามที่ได้กำหนดไว้ เพื่อการพัฒนาที่รุ่งเรืองและยั่งยืนต่อไปในอนาคต

องค์การบริหารส่วนตำบลปากพูน ได้จัดทำวิสัยทัศน์ พันธกิจ และจุดมุ่งหมายการพัฒนาเพื่อเป็นกรอบแนวคิดในการปฏิบัติภาระหน้าที่ และความรับผิดชอบตามพระราชบัญญัติสภาตำบลและองค์การบริหารส่วนตำบล พ.ศ. 2537 (แก้ไขเพิ่มเติมถึง ฉบับที่ 5 พ.ศ. 2546) โดยยึดถือประโยชน์ของประชาชนเป็นสำคัญ เน้นการบริหารกิจการบ้านเมืองที่ดี และการมีส่วนร่วมของประชาชน โดยมียุทธศาสตร์ที่สอดคล้องกับแผนพัฒนาเศรษฐกิจและสังคมแห่งชาติ ฉบับที่ 10 (พ.ศ. 2550 -2554) ยุทธศาสตร์กลุ่มจังหวัด วิสัยทัศน์และยุทธศาสตร์จังหวัด และสอดคล้องกับกรอบยุทธศาสตร์การพัฒนาขององค์กรปกครองส่วนท้องถิ่นในเขตจังหวัดนครศรีธรรมราช เพื่อดำเนินงานตามอำนาจหน้าที่ขององค์การบริหารส่วนตำบลที่ได้กำหนดไว้ในมาตรา 66 มาตรา 67 มาตรา 68 แห่งพระราชบัญญัติสภาตำบลและองค์การบริหารส่วนตำบล พ.ศ. 2537 (แก้ไขเพิ่มเติมถึง ฉบับที่ 5 พ.ศ. 2546) และมาตรา 16 หมวดที่ 2 แห่งพระราชบัญญัติกำหนดแผนและขั้นตอนการกระจายอำนาจให้แก่องค์กรปกครองส่วนท้องถิ่น พ.ศ. 2542

วิสัยทัศน์องค์การบริหารส่วนตำบลปากพูน

“พลเมืองมีความรู้ อยู่อย่างไม่ยากจน สุขภาพคนแข็งแรง”

พันธกิจขององค์การบริหารส่วนตำบลปากพูน

พันธกิจหลักที่ 1

การพัฒนาด้านโครงสร้างพื้นฐาน การจัดบริการสาธารณะ การพัฒนาเส้นทางคมนาคม ให้ประชาชนสามารถใช้บริการได้อย่างครอบคลุมทั่วถึง ตลอดจนปรับปรุงพัฒนาระบบสาธารณูปโภค สาธารณูปการให้ได้มาตรฐานเพียงพอกับความต้องการ

พันธกิจหลักที่ 2

พัฒนาและส่งเสริมระบบการจัดการศึกษา ส่งเสริมและพัฒนาการบริการสาธารณสุขให้ครอบคลุมและทั่วถึงประชาชนทุกกลุ่ม สนับสนุนการจัดการกีฬา การออกกำลังกายเพื่อสุขภาพ

เพื่อให้ประชาชนมีสุขภาพที่ดีถ้วนหน้า ควบคู่ไปกับการเสริมสร้างสวัสดิการทางสังคม ตลอดจนฟื้นฟู อนุรักษ์ ศาสนา ศิลปวัฒนธรรมและภูมิปัญญาท้องถิ่น

พันธกิจหลักที่ 3

พัฒนาและส่งเสริมอาชีพให้กับประชาชน เพื่อเป็นการสร้างงาน สร้างรายได้ และพัฒนา ศักยภาพของชุมชนให้มีความเข้มแข็งสามารถพึ่งตนเองได้ อนุรักษ์ ฟื้นฟูทรัพยากรธรรมชาติและ สิ่งแวดล้อม รวมทั้งพัฒนาประสิทธิภาพในการบริหารจัดการทรัพยากรธรรมชาติและสิ่งแวดล้อม เพื่อการ พัฒนาที่ยั่งยืน

พันธกิจหลักที่ 4

เสริมสร้างความสงบเรียบร้อยมั่นคงในสังคม การป้องกันภัยฝ่ายพลเรือนและการอำนวยความสะดวก ยุติธรรม สร้างระบบการบริหารจัดการที่ดี มีประสิทธิภาพ บนพื้นฐานการมีส่วนร่วมของประชาชน ตลอดจนพัฒนาประสิทธิภาพในการปฏิบัติงานโดยการใช้เทคโนโลยีสารสนเทศที่ทันสมัย

จุดมุ่งหมายเพื่อการพัฒนาที่ยั่งยืนขององค์การบริหารส่วนตำบลปากพูน

ด้านโครงสร้างพื้นฐาน:

- พัฒนาถนนสายต่าง ๆ ให้มีสภาพที่ดี สัญจรไปมาสะดวก รวดเร็ว
- พัฒนาระบบประปาให้ได้มาตรฐาน ประชาชนมีน้ำใช้ที่สะอาด
- พัฒนาแหล่งน้ำเพื่อการเกษตรอย่างต่อเนื่อง
- มีระบบป้องกันน้ำท่วมครอบคลุมพื้นที่รับผิดชอบ
- พัฒนาระบบโทรศัพท์สาธารณะ
- พัฒนาระบบไฟฟ้าสาธารณะ โดยการขยายเขตไฟฟ้าสาธารณะออกไปอย่างทั่วถึง

ด้านการพัฒนาคนและสังคมให้มีคุณภาพ

- ส่งเสริมและสนับสนุนการจัดการศึกษาในโรงเรียน เพื่อให้โรงเรียนมีความพร้อมในทุก ๆ ด้าน
- ยกกระดับคุณภาพการศึกษาของประชาชนทุกระดับอย่างทั่วถึง รวมทั้งปลูกฝังและส่งเสริมให้ ประชาชนมีคุณธรรม จริยธรรม ตลอดจนสร้างความตระหนักและอนุรักษ์คุณค่าวัฒนธรรม
- ส่งเสริมให้มีการพัฒนา และนำภูมิปัญญาท้องถิ่นกับเทคโนโลยีที่เหมาะสมมาใช้ในการจัด การศึกษา
- ส่งเสริมให้มีการจัดการศึกษานอกโรงเรียนอย่างกว้างขวาง เพื่อให้เกิดความเสมอภาคด้าน การศึกษา
- ส่งเสริมให้ประชาชนมีสุขภาพอนามัยดีถ้วนหน้า
- พัฒนาและแก้ไขปัญหาสิ่งแวดล้อม เพื่อไม่ให้ส่งผลกระทบต่อสุขภาพอนามัยของประชาชน
- ให้ความรู้แก่ประชาชนในการดูแลสุขภาพของคนในครอบครัว เพื่อป้องกันการเจ็บป่วย
- ดำเนินการป้องกันและแก้ไขปัญหาเสพติด
- ส่งเสริมการผลิตและการใช้สมุนไพรไทย และการแพทย์แผนไทย

- ดำเนินการควบคุมและป้องกันโรคติดต่ออย่างเป็นระบบ
- จัดให้มีสวัสดิการแก่คนชรา คนพิการ เด็กด้อยโอกาส ผู้ป่วยเอดส์
- สนับสนุนให้ชุมชน มีการเล่นกีฬา และออกกำลังกายอย่างต่อเนื่อง เพื่อให้ประชาชนมีสุขภาพดี
- ส่งเสริมการสนับสนุนองค์กร บุคลากร ทุกศาสนามีการเผยแพร่หลักธรรมคำสอนที่ถูกต้องเหมาะสมแก่ประชาชน
- อนุรักษ์ ประเพณี วัฒนธรรมท้องถิ่น ให้คงอยู่ตลอดไป

ด้านเศรษฐกิจและบริหารจัดการทรัพยากรธรรมชาติและสิ่งแวดล้อม

- ส่งเสริมให้ประชาชนมีอาชีพ และมีรายได้เพิ่มขึ้น
- ส่งเสริมการจัดตั้งตลาดชุมชนและสินค้าพื้นเมือง
- ส่งเสริมให้เกษตรกรลดการใช้ปุ๋ยเคมี และเพิ่มการใช้ปุ๋ยหมัก ปุ๋ยชีวภาพ ปุ๋ยพืชสดให้มากขึ้น เพื่อลดต้นทุนการผลิต เป็นการเพิ่มรายได้ของเกษตรกร
- ส่งเสริมการ ฝึกอบรมวิชาชีพระยะสั้นให้แก่ประชาชน
- ส่งเสริมให้มีการนำผลผลิตทางการเกษตรมาแปรรูปเพื่อเพิ่มมูลค่า โดยพิจารณาผลผลิตทางการเกษตรที่มีปริมาณเพียงพอ
- ส่งเสริมให้มีการนำการเกษตรแบบผสมผสาน โดยความร่วมมือของส่วนราชการที่เกี่ยวข้อง
- ส่งเสริมให้มีอุตสาหกรรมในครัวเรือน
- ให้มีการจัดการทรัพยากรธรรมชาติและสิ่งแวดล้อมอย่างถูกวิธีและยั่งยืน ไม่ส่งผลกระทบต่อคุณภาพชีวิตของประชาชน
- รณรงค์และสร้างจิตสำนึกในการอนุรักษ์สิ่งแวดล้อมให้แก่ประชาชน
- ส่งเสริมให้มีการอนุรักษ์ ฟื้นฟู และพัฒนาสิ่งแวดล้อมทางธรรมชาติ
- ส่งเสริมให้มีการพัฒนาดินให้มีความอุดมสมบูรณ์มากขึ้น โดยลดการใช้ปุ๋ยเคมี และการหันมาใช้ ปุ๋ยคอก ปุ๋ยหมัก ปุ๋ยชีวภาพ และปุ๋ยพืชสด
- รณรงค์ให้ประชาชนลดการใช้สารเคมี ยาปราบศัตรูพืชต่าง ๆ โดยไม่จำเป็น และหันมาใช้สารที่สกัดจากพืชแทน เพื่อลดผลกระทบที่จะเกิดกับมนุษย์
- รณรงค์ให้ประชาชนลดการเผาวัสดุสิ่งของโดยไม่จำเป็น เพื่อลดปริมาณก๊าซ คาร์บอนไดออกไซด์
- รณรงค์ให้ประชาชนร่วมกันอนุรักษ์แหล่งน้ำเพื่อให้เกิดประโยชน์สูงสุดแก่ประชาชน
- ส่งเสริมเครือข่ายอาสาสมัครพิทักษ์สิ่งแวดล้อมระดับตำบล ระดับหมู่บ้าน ให้เข้ามามีบทบาทและมีส่วนร่วมในการดูแลรักษาสิ่งแวดล้อม

ด้านการเมืองและการบริหารจัดการที่ดี

- ดำเนินการจัดฝึกอบรม อปพร. ในการป้องกันและการแก้ไขปัญหาอาชญากรรม
- เสริมสร้างความเข้มแข็งให้กับชุมชน เพื่อป้องกันและแก้ไขปัญหาเสพติด อบายมุข และอาชญากรรมด้านต่าง ๆ
- สร้างจิตสำนึกให้ประชาชนมีส่วนร่วมในการพัฒนาท้องถิ่น
- ให้ความรู้ความเข้าใจหลักการปกครองในระบอบประชาธิปไตยแก่ประชาชนอย่างต่อเนื่อง เพื่อให้ประชาชนสามารถนำหลักการประชาธิปไตยไปใช้ในชีวิตประจำวัน และใช้ในการพัฒนาเมืองการปกครอง ทั้งในระดับชาติและระดับท้องถิ่น
- ส่งเสริมสนับสนุนให้เกิดความร่วมมือระหว่างประชาชน หน่วยงานภาครัฐ เอกชน และอื่น ๆ เพื่อบรรลุจุดมุ่งหมายการพัฒนา
- ส่งเสริมขบวนการประชาคมทุกระดับให้มีความเข้มแข็ง และให้ประชาชนมีส่วนร่วมในการตรวจสอบ
- พัฒนาประสิทธิภาพในการบริหารงานขององค์การบริหารส่วนตำบล โดยการจัดอบรมพนักงานส่วนตำบล สมาชิกสภาองค์การบริหารส่วนตำบล และคณะผู้บริหาร
- ส่งเสริมให้ความรู้แก่สมาชิกสภาท้องถิ่น และผู้บริหารท้องถิ่น เพื่อเข้าใจบทบาทหน้าที่ กฎหมายระเบียบที่เกี่ยวข้องในการปฏิบัติงาน
- ลดขั้นตอนและพัฒนาระบบการให้บริการแก่ประชาชน โดยการใช้นโยบาย One Stop Service

จุดมุ่งหมายเพื่อการพัฒนาท้องถิ่น

จุดมุ่งหมายเพื่อการพัฒนาท้องถิ่น	ตัวชี้วัด	ข้อมูลพื้นฐาน	เป้าหมาย					
			ปี 55- 59	ปี 55	ปี 56	ปี 57	ปี 58	ปี 59
1.ยุทธศาสตร์ด้านโครงสร้างพื้นฐานและสาธารณูปโภค								
-การคมนาคมสะดวก	1.จำนวนถนนมาตรฐานที่ก่อสร้าง/ ปรับปรุง	-ปัจจุบันในเขต อบต.ปากพูนมีถนน ลาดยาง คอนกรีต หินคลุก ดินถม รวม 147 สาย	222 (สาย)	162	177	192	207	222
	2.จำนวนสะพานที่ก่อสร้าง	-ปัจจุบันจำนวนสะพาน 5 แห่ง	10 (แห่ง)	5	6	7	8	10
-ระบบสาธารณูปโภคสาธารณูปการเพียงพอ และทั่วถึง	3.จำนวนระบบประปาที่ก่อสร้าง/ ปรับปรุง	-ปัจจุบันระบบประปาที่ก่อสร้าง/ปรับปรุง ยังไม่ครอบคลุมทุกหมู่บ้านมีจำนวน 10 แห่ง	20 (แห่ง)	2	2	2	2	2
	4.จำนวนบ่อบาดาลที่ขุดเจาะ/ ปรับปรุง	-ปัจจุบันบ่อบาดาลที่ขุดเจาะ/ปรับปรุง มีจำนวน 1 แห่ง	6 (แห่ง)	1	1	1	1	1
	5. จำนวนผังเมืองรวม	-ปัจจุบันอยู่ในขั้นตอนปรับปรุงผังเมืองใหม่	1 (แห่ง)	-	-	-	-	-
	6.ขยายเขตไฟฟ้าสาธารณะ	-ขยายเขตไฟฟ้าสาธารณะ ปัจจุบัน มี สาย	(สาย)					
	7.จำนวนครัวเรือนที่ได้รับอนุญาต ให้ก่อสร้าง	-ปัจจุบันมีครัวเรือนที่มาขออนุญาตก่อสร้าง จำนวน 869 ครัวเรือน	1,000 ครัวเรือน	27	26	26	26	26

จุดมุ่งหมายเพื่อการพัฒนาท้องถิ่น	ตัวชี้วัด	ข้อมูลพื้นฐาน	เป้าหมาย					
			ปี 55- 59	ปี 55	ปี 56	ปี 57	ปี 58	ปี 59
2.ยุทธศาสตร์การพัฒนาคอนและสังคมให้มีคุณภาพ								
2.1 ด้านการศึกษา								
-ส่งเสริมให้มีการเรียนรู้ตลอดชีวิต	8.จำนวนศูนย์เครือข่ายพัฒนาการเรียนรู้ (อินเทอร์เน็ตตำบล)	-ปัจจุบันมีศูนย์อินเทอร์เน็ตตำบล โรงเรียน , สถานีอนามัยและห้องสมุด-สมุดกองทัพภาพที่ 4 จำนวน 15 แห่ง	30 แห่ง	20	23	26	29	30
	9.จำนวนศูนย์พัฒนาเด็กเล็ก/อนุบาล	-ศูนย์พัฒนาเด็กเล็กจำนวน 6 ศูนย์ อนุบาล 1 แห่ง	8 (แห่ง)	1	-	-	-	-
	10.จำนวนที่อ่านหนังสือพิมพ์ประจำหมู่บ้าน	-ปัจจุบันมีที่อ่านหนังสือพิมพ์ จำนวน 8 หมู่บ้าน	12 หมู่บ้าน	4	-	-	-	-
	11.จำนวนนักเรียนที่ได้รับทุน (พยาบาลชุมชน)	-ปัจจุบันนักเรียนที่ได้รับทุน พยาบาลชุมชน จำนวน 10 คน	15 (คน)	1	1	1	1	1
	12.จำนวนทุนนักเรียนผู้ด้อยโอกาส	ในปีที่ผ่านมา อบต.ปากพูนสนับสนุนทุนผู้ด้อยโอกาส จำนวน 76 ทุน	126 (ทุน)	10	10	10	10	10
	13.จำนวนหน่วยงานที่เข้าร่วมโครงการแข่งขันทักษะการศึกษา-ภูมิปัญญาท้องถิ่น	-มีโรงเรียนในเขตพื้นที่และหน่วยงานต่างๆ เข้าร่วมกิจกรรม จำนวน 30 แห่ง	55 (แห่ง)	5	5	5	5	5

จุดมุ่งหมายเพื่อการพัฒนาท้องถิ่น	ตัวชี้วัด	ข้อมูลพื้นฐาน	เป้าหมาย					
			ปี 55- 59	ปี 55	ปี 56	ปี 57	ปี 58	ปี 59
2.2 ด้านสาธารณสุข								
-ประชาชนมีสุขภาพพลานามัยสมบูรณ์และแข็งแรง	14. จำนวนประชาชนที่ได้รับการตรวจสุขภาพประจำปี	- ประชาชนที่ได้รับการตรวจสุขภาพ ประจำปี จำนวน 1 ครั้ง	10 (ครั้ง)	2	2	2	2	2
	15. จำนวนกลุ่มแปรรูปสมุนไพรเป็นยาและอาหารเพื่อสุขภาพ	-ปัจจุบันมีกลุ่มสมุนไพร จำนวน 2 กลุ่ม	7 (กลุ่ม)	1	1	1	1	1
	16. จำนวนกิจกรรมที่ส่งเสริมด้านสุขภาพ	-กิจกรรมที่ส่งเสริมด้านสุขภาพ จำนวน โครงการ	(โครงการ)					
2.3 ด้านกีฬาและนันทนาการศาสนาประเพณีท้องถิ่น								
	17. จำนวนกิจกรรมที่ส่งเสริมสนับสนุนการแข่งขันกีฬา	-กิจกรรมที่ส่งเสริมสนับสนุน จำนวน 5 โครงการ	10 โครงการ	1	1	1	1	1
	18. จำนวนกิจกรรมที่ส่งเสริมศาสนา	-กิจกรรมที่ส่งเสริมศาสนามีเข้าพรรษา, ออกพรรษา, สุนัต, อารีรายอ, เมาลิด, อบรมคุณธรรม -จริยธรรม มี 6 ครั้ง	30 ครั้ง	6	6	6	6	6

จุดมุ่งหมายเพื่อการพัฒนาท้องถิ่น	ตัวชี้วัด	ข้อมูลพื้นฐาน	เป้าหมาย						
			ปี 55- 59	ปี 55	ปี 56	ปี 57	ปี 58	ปี 59	
	19.จำนวนกิจกรรมที่ฟื้นฟูอนุรักษ์ ศาสนาศิลปวัฒนธรรมประเพณี และภูมิปัญญา	-กิจกรรมที่ฟื้นฟูอนุรักษ์ศาสนาศิลป- วัฒนธรรมประเพณีและภูมิปัญญาจำนวน 4 โครงการ	10 โครงการ	1	1	1	1	1	2
2.4 ด้านสวัสดิการสังคมและสังคมสงเคราะห์									
-ส่งเสริมสวัสดิการสงเคราะห์	20.จำนวนผู้ด้อยโอกาสที่ได้รับการ สงเคราะห์	-ผู้ด้อยโอกาสที่ได้รับการสงเคราะห์ (ผู้สูงอายุ ,ผู้ป่วยเอดส์ ,ผู้พิการ)	100 ร้อยละ	100	100	100	100	100	100
3.ยุทธศาสตร์การพัฒนาด้านเศรษฐกิจและบริหารจัดการทรัพยากรธรรมชาติและสิ่งแวดล้อม									
-พัฒนาส่งเสริมอาชีพให้แก่ประชาชนตามแนว เศรษฐกิจพอเพียง	21.จำนวนที่ได้จัดฝึกอบรมอาชีพ	-ปัจจุบันจัดให้มีการฝึกอบรมอาชีพปีละ 3 ครั้ง ปีละ 3 ครั้ง	20 (ครั้ง)	4	4	4	4	4	4
	22.จำนวนครัวเรือนที่ขึ้นทะเบียน เกษตรกร	-ปัจจุบันเกษตรกรที่ขึ้นทะเบียนไว้ จำนวน 1,394 ครัวเรือน	1,644 (ครัวเรือน)	50	50	50	50	50	50
	23.ต้นแบบผลิต Bio -Diesel	-ปัจจุบันมีต้นแบบผลิต Bio -Diesel จำนวน 1 แห่ง	2 (แห่ง)	1	-	-	-	-	1
	24.ต้นแบบ Bio -Gas	-ปัจจุบันอยู่ในระหว่างการติดตั้งเครื่อง	1 (แห่ง)	1	-	-	-	-	-

จุดมุ่งหมายเพื่อการพัฒนาท้องถิ่น	ตัวชี้วัด	ข้อมูลพื้นฐาน	เป้าหมาย					
			ปี 55- 59	ปี 55	ปี 56	ปี 57	ปี 58	ปี 59
	25. จัดสร้างแนวปะการังเทียม	-ปัจจุบัน อบต.ปากพูนยังไม่มีแนวแนวปะการังเทียม	1 (แห่ง)	1	-	-	-	-
	26. ปรับปรุงแหล่งท่องเที่ยวปีละ 2 ครั้ง	-อบต.ปากพูนมีแหล่งท่องเที่ยว 2 แห่ง (หนองข้างต่าย,ป่าชายเลน)	10 (ครั้ง)	2	2	2	2	2
	27. จำนวนผู้ผลิต/ผู้จำหน่ายปุ๋ยชีวภาพ	-ปัจจุบันมีผู้ผลิตปุ๋ยชีวภาพ จำนวน 2 กลุ่ม	7 (กลุ่ม)	1	1	1	1	1
	28. จำนวนจัดกิจกรรมปลูกป่าชายเลน	-จัดกิจกรรมปลูกป่าโครงการ ปีละ 2 ครั้ง	10 (ครั้ง)	2	2	2	2	2
	29. จำนวนฝักโกงกาง	-จัดกิจกรรมปลูกป่าโกงกาง ปีละ 15,000 ฝัก	17,500 ฝัก	500	500	500	500	500
	30. จำนวนครัวเรือนที่เข้าร่วมโครงการขยะบุญ	-ปัจจุบันครัวเรือนที่เข้าร่วมโครงการขยะบุญยังไม่มี	200 ครัวเรือน	20	20	20	20	20

จุดมุ่งหมายเพื่อการพัฒนาท้องถิ่น	ตัวชี้วัด	ข้อมูลพื้นฐาน	เป้าหมาย					
			ปี 55- 59	ปี 55	ปี 56	ปี 57	ปี 58	ปี 59
4.ยุทธศาสตร์การพัฒนาด้านการเมืองและบริหารจัดการที่ดี								
-การบริหารจัดการภายในองค์กร	31.จำนวนครั้งที่ได้รับเรื่องร้องเกี่ยวกับมลภาวะ	-ปัจจุบันได้รับเรื่องร้องเรียนเกี่ยวกับมลภาวะจำนวน 10 ครั้ง	- ครั้ง	-	-	-	-	-
	32.จำนวนกิจกรรมที่ส่งเสริมการป้องกันและบรรเทาสาธารณภัย	-ปัจจุบันมีการรณรงค์ปีละ 4 ครั้ง	20 ครั้ง	4	4	4	4	4
	33.จำนวนคณะกรรมการชุดต่าง ๆ ที่อบต.ตั้งขึ้น โดยมีตัวแทนประชาชน/ผู้ทรงคุณวุฒิ/ตัวแทนจากส่วนราชการ/รัฐวิสาหกิจเข้าร่วม	-ปัจจุบันมีคณะกรรมการชุดต่าง ๆ ที่ อบต.ตั้งขึ้น โดยมีตัวแทนประชาชน/ผู้ทรงคุณวุฒิ/ตัวแทนจากส่วนราชการ/รัฐวิสาหกิจเข้าร่วมจำนวน 3 คณะ	3 คณะ	3	3	3	3	3
	34.จำนวนกิจกรรมการประชาสัมพันธ์/รายงานชี้แจงประกาศให้ประชาชนทราบ	-.กิจกรรมการประชาสัมพันธ์/รายงานชี้แจงประกาศให้ประชาชนทราบแผนยุทธศาสตร์,แผนพัฒนา 3 ปี ข้อบัญญัติงบประมาณ	3 (ครั้ง)	3	3	3	3	3
	35.จำนวนประชุมประจำเดือนของพนักงานและลูกจ้าง	-ปัจจุบันมีการประชุมประจำเดือนทุกเดือน	60 ครั้ง	12	12	12	12	12

จุดมุ่งหมายเพื่อการพัฒนาท้องถิ่น	ตัวชี้วัด	ข้อมูลพื้นฐาน	เป้าหมาย						
			ปี 55- 59	ปี 55	ปี 56	ปี 57	ปี 58	ปี 59	
	36.จำนวนพนักงานส่วนตำบลและลูกจ้างศึกษาคุณานนอกสถานที่	-ปัจจุบันมีกลุ่ม อสม ศึกษาคุณานประจำทุกปี	5 ครั้ง	1	1	1	1	1	1
	37.จำนวนจัดเก็บรายได้นอกสถานที่	-ปัจจุบันจัดเก็บรายได้นอกสถานที่ ปีละ 12 ครั้ง	60 (ครั้ง)	12	12	12	12	12	12
	38 จัดทำแผนที่ภาษี	-ปัจจุบัน อบต.ปากพูนยัง ไม่มีแผนที่ภาษี	1 ชุด	1	1	1	1	1	1

บทที่ 5

ยุทธศาสตร์การพัฒนาและแนวทางการพัฒนา

องค์การบริหารส่วนตำบลปากพูน ได้กำหนดยุทธศาสตร์การพัฒนาในช่วงระยะเวลา 5 ปี (พ.ศ. 2555 – 2559) จำนวน 4 ยุทธศาสตร์ ดังนี้

- 1.ยุทธศาสตร์การพัฒนาด้านโครงสร้างพื้นฐานและบริการสาธารณะ

	ประกอบด้วย	4	แนวทาง
--	------------	---	--------
- 2.ยุทธศาสตร์การพัฒนาคมนและสังคมให้มีคุณภาพ

- การศึกษา	ประกอบด้วย	4	แนวทาง
- สาธารณสุข	ประกอบด้วย	2	แนวทาง
-สวัสดิการและสังคมสงเคราะห์	ประกอบด้วย	1	แนวทาง
-กีฬา ศาสนา วัฒนธรรมและภูมิปัญญาท้องถิ่น	ประกอบด้วย	2	แนวทาง
- 3.ยุทธศาสตร์การพัฒนาด้านเศรษฐกิจและบริหารจัดการทรัพยากรธรรมชาติและสิ่งแวดล้อม

	ประกอบด้วย	3	แนวทาง
--	------------	---	--------
- 4.ยุทธศาสตร์ด้านการเมืองและการบริหารจัดการที่ดี

	ประกอบด้วย	5	แนวทาง
--	------------	---	--------

ยุทธศาสตร์การพัฒนา	แนวทางการพัฒนา	หน่วยงานที่รับผิดชอบ
1.ยุทธศาสตร์การพัฒนาด้านโครงสร้างพื้นฐานและบริการสาธารณะ	1.1ก่อสร้าง ปรับปรุง บำรุงรักษาถนน สะพาน ทางเดินเท้า ท่อระบายน้ำและท่าเทียบเรือ -ปรับปรุง ซ่อมแซม และบำรุงรักษาเส้นทางคมนาคมทั้งทางบกและทางน้ำให้อยู่ในสภาพที่เรียบร้อยสามารถใช้คมนาคมได้อย่างสะดวกและปลอดภัย -ปรับปรุง และบำรุงรักษาระบบระบายน้ำขุดลอกให้สามารถป้องกันน้ำท่วม และน้ำกัดเซาะตลิ่ง 1.2พัฒนาระบบจราจร -จัดทำป้ายชี้ถนน เครื่องหมาย กระจกโค้งและป้ายสถานที่ต่าง ๆ เพื่ออำนวยความสะดวกแก่ประชาชน	กองช่าง

ยุทธศาสตร์การพัฒนา	แนวทางการพัฒนา	หน่วยงานที่รับผิดชอบ
1.ยุทธศาสตร์การพัฒนาด้านโครงสร้างพื้นฐานและบริการสาธารณะ	1.3 จัดระบบป้องกันน้ำท่วมและพัฒนาแหล่งน้ำ 1.4พัฒนาระบบไฟฟ้า/ระบบประปาให้ครอบคลุมทุกหมู่บ้าน	กองช่าง
2.ยุทธศาสตร์การพัฒนาคคนและสังคมให้มีคุณภาพ	2.1สร้างความเป็นเลิศด้านความรู้ควบคู่คุณธรรม 2.2พัฒนาบุคลากรทางการศึกษาให้ปฏิบัติงานมีประสิทธิภาพ 2.3ส่งเสริมทุนการศึกษาทุกระดับรวมทั้งอบรมด้านอาชีพ 2.4ส่งเสริมสุขภาพอนามัยให้กับเด็กในเขตพื้นที่ 2.5พัฒนาการให้บริการด้านสาธารณสุข 2.6รณรงค์รักษาความสะอาดและคุ้มครองผู้บริโภคให้มีความปลอดภัย 2.7จัดสวัสดิการสังคมสงเคราะห์ 2.8 ส่งเสริมสนับสนุนให้มีกิจกรรมด้านกีฬานันทนาการ ทุกหมู่บ้าน 2.9ส่งเสริมและอนุรักษ์ฟื้นฟูศาสนา ศิลปะวัฒนธรรมประเพณีและภูมิปัญญาท้องถิ่น	สำนักปลัด
3.ยุทธศาสตร์การพัฒนาด้านเศรษฐกิจและบริหารจัดการทรัพยากรธรรมชาติและสิ่งแวดล้อม	3.1พัฒนาส่งเสริมอาชีพให้แก่ประชาชนตามแนวทางเศรษฐกิจพอเพียง 3.2ส่งเสริมบริการด้านเกษตร (พืช,ประมง,ปศุสัตว์) 3.3ส่งเสริมการท่องเที่ยวและปลูกป่าชายเลน	สำนักปลัด

ยุทธศาสตร์การพัฒนา	แนวทางการพัฒนา	หน่วยงานที่รับผิดชอบ
4.ยุทธศาสตร์การเมืองและการบริหารจัดการที่ดี	4.1 เพิ่มประสิทธิภาพการป้องกันภัยฝ่ายพลเรือน 4.2 ส่งเสริมการสร้างจิตสำนึกและวินัยให้แก่ประชาชน 4.3 ส่งเสริมการจัดเก็บข้อมูลเพื่อใช้ในการวางแผนพัฒนาท้องถิ่น 4.4 พัฒนาสถานที่ อุปกรณ์ และสิ่งอำนวยความสะดวกเพื่อเพิ่มประสิทธิภาพการปฏิบัติงาน 4.5 พัฒนาบุคลากรเพื่อเพิ่มประสิทธิภาพการปฏิบัติงาน	สำนักปลัด กองคลัง

ส่วนที่ 6

การนำแผนยุทธศาสตร์การพัฒนาท้องถิ่นไปสู่การปฏิบัติและการติดตามประเมินผล

การนำแผนยุทธศาสตร์การพัฒนาไปสู่การปฏิบัติ

การนำแผนยุทธศาสตร์ไปสู่การปฏิบัติ เป็นการนำยุทธศาสตร์หรือแนวทางการพัฒนาเข้าไปบรรจุในแผนงานปกติ คือ แผนพัฒนาสามปี การดำเนินงานตามแนวทางในแผนพัฒนาต่าง ๆ จำเป็นต้องมีการติดตามและประเมินผลการดำเนินงาน เพื่อให้มั่นใจว่าการดำเนินงานเป็นไปตามแผนที่กำหนดไว้ เป็นไปตามขั้นตอน และประสิทธิภาพ เพื่อเป็นการติดตามประเมินผลการดำเนินงานตามประเด็นยุทธศาสตร์การพัฒนาองค์การบริหารส่วนตำบลปากพูน จึงได้แต่งตั้งคณะกรรมการติดตามและประเมินผลแผนพัฒนาองค์การบริหารส่วนตำบลปากพูน เพื่อทำหน้าที่ติดตามและประเมินผลการดำเนินงานตามแผนพัฒนาขององค์การบริหารส่วนตำบลปากพูน โดยได้กำหนดหัวระยะเวลาในการติดตามประเมินผลการนำแผนยุทธศาสตร์การพัฒนาไปสู่การปฏิบัติอย่างน้อยปีละ 1 ครั้ง แล้วรายงานผลและเสนอความเห็นต่อผู้บริหารท้องถิ่น เพื่อนำเสนอต่อสภาท้องถิ่นและประกาศผลการติดตามและประเมินผลแผนพัฒนาให้ประชาชนทราบโดยทั่วกัน ภายในเดือน ธันวาคมของทุกปี และได้กำหนดแบบในการติดตามประเมินผล ดังนี้

1. ใช้ตารางเครื่องมือ

1.1 ตารางยุทธศาสตร์และจำนวนแนวทางในปีงบประมาณ พ.ศ.....

ยุทธศาสตร์	จำนวนแนวทาง	
	จำนวนแนวทางที่ปรากฏ	จำนวนแนวทางที่ได้
1.ยุทธศาสตร์การพัฒนาด้านโครงสร้างพื้นฐานและบริหารสาธารณะ		
2.ยุทธศาสตร์การพัฒนาคมนาคมและสังคมให้มีคุณภาพ		
3.ยุทธศาสตร์การพัฒนาด้านเศรษฐกิจและบริหารจัดการทรัพยากรธรรมชาติและสิ่งแวดล้อม		
4.ยุทธศาสตร์ด้านการเมืองและการบริหารจัดการที่ดี		

1.2 ผลการดำเนินงาน

1.2.1 ความพึงพอใจต่อผลการดำเนินงานขององค์การบริหารส่วนตำบลปากพูนในภาพรวม

ประเด็น	พอใจมาก	พอใจ	ไม่พอใจ
1.มีการเปิดโอกาสให้ประชาชนมีส่วนร่วมในโครงการ/กิจกรรม			
2.มีการประชาสัมพันธ์ให้ประชาชนรับรู้ข้อมูลของโครงการ/กิจกรรม			
3.มีการเปิดโอกาสให้ประชาชนแสดงความคิดเห็นในโครงการ/กิจกรรม			
4.มีการรายงานผลการดำเนินงานของโครงการ/กิจกรรมต่อสาธารณะ			
5.มีความโปร่งใสในการดำเนินงานของโครงการ/กิจกรรม			
6.การดำเนินงานเป็นไปตามระยะเวลาที่กำหนด			
7.ผลการดำเนินโครงการ/กิจกรรมนำไปสู่การแก้ไขปัญหา			
8.ประโยชน์ที่ประชาชนได้รับจากการดำเนินโครงการ/กิจกรรม			
ภาพรวม			

1.2.2 ผลการดำเนินงานแต่ละยุทธศาสตร์

ยุทธศาสตร์ที่ 1 การพัฒนาด้านโครงสร้างพื้นฐานและบริการสาธารณะ

1. ความพึงพอใจของผู้ที่เกี่ยวข้อง

ประเด็น	คะแนนความพึงพอใจ (เต็ม 10 คะแนน)
1.มีการเปิดโอกาสให้ประชาชนมีส่วนร่วมในโครงการ/กิจกรรม	
2.มีการประชาสัมพันธ์ให้ประชาชนรับรู้ข้อมูลของโครงการ/กิจกรรม	
3.มีการเปิดโอกาสให้ประชาชนแสดงความคิดเห็นในโครงการ/กิจกรรม	
4.มีการรายงานผลการดำเนินงานของโครงการ/กิจกรรม	
5.มีความโปร่งใสในการดำเนินงานของโครงการ/กิจกรรม	
6.การดำเนินงานเป็นไปตามระยะเวลาที่กำหนด	
7.ผลการดำเนินโครงการ/กิจกรรมนำไปสู่การแก้ไขปัญหา	
8.ประโยชน์ที่ประชาชนได้รับจากการดำเนินโครงการ/กิจกรรม	
ภาพรวม	

2. การเปลี่ยนแปลงของการพัฒนาตามตัวชี้วัด

ตัวชี้วัด Key Performance Indicator		ผลการดำเนินงาน			
ลำดับที่	ค่าของตัวชี้วัด	หน่วยนับ	ก่อนดำเนินการ (จำนวน)	หลังดำเนินการ (จำนวน)	เพิ่ม/
KPI 1	จำนวนถนนมาตรฐานที่ก่อสร้าง/ปรับปรุง	สาย			
KPI 2	จำนวนสะพานที่ก่อสร้าง	แห่ง			
KPI 3	จำนวนระบบประปาที่ก่อสร้าง/ปรับปรุง	แห่ง			
KPI 4	จำนวนบ่อบาดาลที่ขุดเจาะ/ปรับปรุง	แห่ง			
KPI 5	จำนวนฝั้งเมืองรวม	แห่ง			
KPI 6	จำนวนขยายเขตไฟฟ้าสาธารณะ	สาย			
KPI 7	จำนวนครัวเรือนที่ได้รับอนุญาตให้ก่อสร้าง	ครัวเรือน			

2. ยุทธศาสตร์การพัฒนาคณะและสังคมให้มีคุณภาพ

1. ความพึงพอใจของผู้ที่เกี่ยวข้อง

ประเด็น	คะแนนความพึงพอใจ (เต็ม 10 คะแนน)
1. มีการเปิดโอกาสให้ประชาชนมีส่วนร่วมใน โครงการ/กิจกรรม	
2. มีการประชาสัมพันธ์ให้ประชาชนรับรู้ข้อมูลของ โครงการ/กิจกรรม	
3. มีการเปิดโอกาสให้ประชาชนแสดงความคิดเห็นใน โครงการ/กิจกรรม	
4. มีการรายงานผลการดำเนินงานของ โครงการ/กิจกรรม	
5. มีความโปร่งใสในการดำเนินงานของ โครงการ/กิจกรรม	
6. การดำเนินงานเป็นไปตามระยะเวลาที่กำหนด	
7. ผลการดำเนินโครงการ/กิจกรรมนำไปสู่การแก้ไขปัญหา	
8. ประโยชน์ที่ประชาชนได้รับจากการดำเนิน โครงการ/กิจกรรม	
ภาพรวม	

2.การเปลี่ยนแปลงของการพัฒนาตามตัวชี้วัด

ตัวชี้วัด Key Performance Indicator		ผลการดำเนินงาน			
ลำดับที่	ค่าของตัวชี้วัด	หน่วยนับ	ก่อนดำเนินการ (จำนวน)	หลังดำเนินการ (จำนวน)	เพิ่ม/
KPI 8	จำนวนศูนย์เครือข่ายพัฒนาการเรียนรู้ (อินเทอร์เน็ตตำบล)	แห่ง			
KPI 9	จำนวนศูนย์พัฒนาเด็กเล็ก/อนุบาล	ศูนย์			
KPI 10	จำนวนที่อ่านหนังสือพิมพ์ประจำหมู่บ้าน	หมู่บ้าน			
KPI 11	จำนวนนักเรียนที่ได้รับทุน (พยาบาลชุมชน	คน			
KPI 12	จำนวนทุนนักเรียนผู้ด้อยโอกาส	ทุน			
KPI 13	จำนวนหน่วยงานที่เข้าร่วมโครงการแข่งขัน ทักษะการศึกษาภูมิปัญญาท้องถิ่น	แห่ง			
KPI 14	จำนวนประชาชนที่ได้รับการตรวจสุขภาพ	ครั้ง			
KPI 15	จำนวนกลุ่มแปรรูปสมุนไพรเป็นยาและอาหาร เพื่อสุขภาพ	กลุ่ม			
KPI 16	จำนวนกิจกรรมที่ส่งเสริมด้านสุขภาพ	โครงการ			
KPI 17	จำนวนกิจกรรมที่ส่งเสริมสนับสนุนการ แข่งขันกีฬา	ครั้ง			
KPI 18	จำนวนกิจกรรมที่จัดส่งเสริมพระพุทธศาสนา -เข้าพรรษา -ออกพรรษา -อบรมคุณธรรม-จริยธรรม -สุนัต์ -อารีรายขอ -เมาลิด	ครั้ง			
KPI 19	จำนวนที่จัดกิจกรรม ฟื้นฟูอนุรักษ์ศาสนา ศิลปวัฒนธรรมประเพณีและภูมิปัญญา	โครงการ			

KPI 20	จำนวนผู้ด้อยโอกาสที่ได้รับการสงเคราะห์ (ผู้สูงอายุ, ผู้ป่วยเอดส์, ผู้พิการ)	ร้อยละ			
--------	--	--------	--	--	--

ยุทธศาสตร์ที่ 3 การพัฒนาด้านเศรษฐกิจและบริหารจัดการทรัพยากรธรรมชาติและสิ่งแวดล้อม

1. ความพึงพอใจของผู้ที่เกี่ยวข้อง

ประเด็น	คะแนนความพึงพอใจ (เต็ม 10 คะแนน)
1. มีการเปิดโอกาสให้ประชาชนมีส่วนร่วมใน โครงการ/กิจกรรม	
2. มีการประชาสัมพันธ์ให้ประชาชนรับรู้ข้อมูลของ โครงการ/กิจกรรม	
3. มีการเปิดโอกาสให้ประชาชนแสดงความคิดเห็นใน โครงการ/กิจกรรม	
4. มีการรายงานผลการดำเนินงานของ โครงการ/กิจกรรม	
5. มีความโปร่งใสในการดำเนินงานของ โครงการ/กิจกรรม	
6. การดำเนินงานเป็นไปตามระยะเวลาที่กำหนด	
7. ผลการดำเนินโครงการ/กิจกรรมนำไปสู่การแก้ไขปัญหา	
8. ประโยชน์ที่ประชาชนได้รับจากการดำเนินโครงการ/กิจกรรม	
ภาพรวม	

2. การเปลี่ยนแปลงของการพัฒนาตามตัวชี้วัด

ตัวชี้วัด Key Performance Indicator		ผลการดำเนินงาน			
ลำดับที่	ค่าของตัวชี้วัด	หน่วยนับ	ก่อนดำเนินการ (จำนวน)	หลังดำเนินการ (จำนวน)	เพิ่ม/
KPI 21	จำนวนที่ได้จัดฝึกอบรมอาชีพ	ครั้ง			
KPI 22	จำนวนครัวเรือนที่ขึ้นทะเบียนเกษตรกร	ครัวเรือน			
KPI 23	ต้นแบบผลิต Bio – Diesel	แห่ง			
KPI 24	ต้นแบบ Bio – Gas	แห่ง			
KPI 25	จัดสร้างแนวปะการังเทียม	แห่ง			
KPI 26	ปรับปรุงแหล่งท่องเที่ยว	ครั้ง			
KPI 27	จำนวนผู้ผลิต/ผู้จำหน่ายปุ๋ยชีวภาพ	กลุ่ม			
KPI 28	จำนวนจัดกิจกรรมปลูกป่าชายเลน	ครั้ง			

KPI 29	จำนวนฝักไถ่กองกา	ฝัก			
KPI 30	จำนวนที่เข้าร่วมโครงการขะบุญ	คร้วเรื้อน			

ยุทธศาสตร์ที่ 4 การพัฒนาด้านการเมืองและบริหารจัดการที่ดี

1. ความพึงพอใจของผู้ที่เกี่ยวข้อง

ประเด็น	คะแนนความพึงพอใจ (เต็ม 10 คะแนน)
1.มีการเปิดโอกาสให้ประชาชนมีส่วนร่วมในโครงการ/กิจกรรม	
2.มีการประชาสัมพันธ์ให้ประชาชนรับรู้ข้อมูลของโครงการ/กิจกรรม	
3.มีการเปิดโอกาสให้ประชาชนแสดงความคิดเห็นในโครงการ/กิจกรรม	
4.มีการรายงานผลการดำเนินงานของโครงการ/กิจกรรม	
5.มีความโปร่งใสในการดำเนินงานของโครงการ/กิจกรรม	
6.การดำเนินงานเป็นไปตามระยะเวลาที่กำหนด	
7.ผลการดำเนินโครงการ/กิจกรรมนำไปสู่การแก้ไขปัญหา	
8.ประโยชน์ที่ประชาชนได้รับจากการดำเนินโครงการ/กิจกรรม	
ภาพรวม	

2.การเปลี่ยนแปลงของการพัฒนาตามตัวชี้วัด

ตัวชี้วัด Key Performance Indicator		ผลการดำเนินงาน			
ลำดับที่	ค่าของตัวชี้วัด	หน่วยนับ	ก่อนดำเนินการ (จำนวน)	หลังดำเนินการ (จำนวน)	เพิ่ม/
KPI 31	จำนวนครั้งที่ได้รับเรื่องเรียนเกี่ยวกับมลภาวะ	ครั้ง			
KPI 32	จำนวนกิจกรรมที่ส่งเสริมการป้องกันและ บรรเทาสาธารณภัย	ครั้ง			
KPI 33	จำนวนคณะกรรมการชุดต่าง ๆ ที่ อบต. ตั้งขึ้น โดยมีตัวแทนประชาชน/ผู้ทรงคุณวุฒิ/ตัวแทน จากส่วนราชการ/รัฐวิสาหกิจเข้าร่วม	คณะ			
KPI 34	จำนวนกิจกรรมการประชาสัมพันธ์รายงาน/ ชี้แจงประกาศให้ชาชนทราบ	ครั้ง			

KPI 35	จำนวนประชุมประจำเดือนของพนักงานและลูกจ้าง	ครั้ง			
KPI 36	จำนวนพนักงานส่วนตำบลและลูกจ้างศึกษาดูงานนอกสถานที่	ครั้ง			
KPI 37	จำนวนจัดเก็บรายได้นอกสถานที่	ครั้ง			
KPI 38	จัดทำแผนที่ภาษี	ชุด			